


Matrox PowerDesk

L'utilizzo del software Matrox PowerDesk consente di trarre pieno vantaggio dall'hardware della scheda grafica Matrox e di accedere alle sue caratteristiche di visualizzazione aggiuntive.

È possibile accedere alle caratteristiche di Matrox PowerDesk tramite le finestre delle proprietà disponibili nella finestra di dialogo **Proprietà - Schermo** di Windows. Per visualizzare le finestre delle proprietà di Matrox PowerDesk:

- n In Windows 95 fare clic con il pulsante destro del mouse sullo sfondo del desktop di Windows, quindi scegliere **Proprietà**.
- n In Windows 98/Me/2000/XP fare clic con il pulsante destro del mouse sullo sfondo del desktop di Windows, quindi scegliere **Proprietà** à **Impostazioni** à **Avanzate**. Se si utilizza un desktop a schermo multiplo, selezionare uno schermo prima di scegliere **Avanzate**.

Inoltre, Matrox QuickDesk consente di accedere rapidamente alle caratteristiche di Matrox PowerDesk. Ad alcune caratteristiche di PowerDesk è possibile accedere solo tramite QuickDesk.

Per ulteriori informazioni sul software Matrox PowerDesk, vedere le altre sezioni della guida e, dove disponibile, la guida sensibile al contesto. Per visualizzare la guida sensibile al contesto, fare clic su  sulla barra del titolo di una finestra di dialogo, quindi sull'elemento per il quale si desidera avere informazioni. Fare clic con il pulsante destro del mouse su un argomento della guida per visualizzare un menu di scelta rapida che consente di stampare o copiare l'argomento.

Vedere anche...

- ∅ [Desktop a schermo multiplo](#)
- ∅ [Matrox QuickDesk](#)

Matrox PowerDesk

Utilizzo del guida

In questa guida si assume che l'utente sia familiare con le funzioni di base, come per esempio il fare clic con il pulsante del mouse, il fare clic con il pulsante destro del mouse e il fare doppio clic con il pulsante del mouse e con le funzioni di base del sistema operativo utilizzato. Inoltre vengono seguite le convenzioni seguenti:

- n **Grassetto** viene utilizzato per il testo che appare sullo schermo, per i sottotitoli e le etichette.
- n *Corsivo* viene utilizzato per i nomi dei file e dei percorsi, i titoli delle pubblicazioni ed i nuovi termini.
- n ***Corsivo grassetto*** viene utilizzato per dare enfasi ad un elemento.
- n I tasti della tastiera appaiono fra parentesi quadre, con un segno più per separare i tasti che vanno premuti simultaneamente. Per esempio premere [Ctrl]+[Alt]+[Canc] per riavviare il computer.
- n Freccette ("à") vengono utilizzate per separare le istruzioni riportate nell'ordine in cui vanno eseguite. Per esempio, "fare clic su **OK** à **Chiudi** à **OK**" equivale a "fare clic su **OK**, poi fare clic su **Chiudi**, quindi fare clic su **OK**".
- n Verde viene utilizzato per i riferimenti incrociati. Se si visualizza l'aiuto in linea, fare clic sul testo in verde per passare all'argomento associato.

Matrox PowerDesk

Informazioni sul copyright.

Matrox PowerDesk

Chiudi

Fare clic sul pulsante per chiudere la finestra di dialogo.

Matrox PowerDesk

Applica

Fare clic su questo pulsante per applicare le modifiche apportate senza chiudere la finestra di dialogo.

Matrox PowerDesk

Annulla

Fare clic su questo pulsante per chiudere la finestra di dialogo senza salvare le modifiche apportate.

Matrox PowerDesk

OK

Fare clic su questo pulsante per applicare le modifiche apportate e chiudere la finestra di dialogo.

Matrox PowerDesk

Descrizione della finestra di dialogo o della finestra delle proprietà.

Matrox PowerDesk

Reimposta

Fare clic su questo pulsante per ripristinare i valori predefiniti delle impostazioni.

Matrox PowerDesk

Salva

Fare clic su questo pulsante per salvare le modifiche apportate nella finestra di dialogo.

Matrox PowerDesk

Indietro

Fare clic su questo pulsante per tornare alla schermata precedente.

Matrox PowerDesk

Avanti

Fare clic su questo pulsante per passare alla schermata successiva.

Matrox PowerDesk

Nessun argomento della guida è associato a questo elemento.

Matrox PowerDesk

Matrox QuickDesk

QuickDesk consente di accedere rapidamente alle caratteristiche di Matrox PowerDesk. Per mostrare o nascondere QuickDesk, utilizzare le relative caselle di controllo disponibili nella scheda **Opzioni** di Matrox PowerDesk.



Durante l'esecuzione di QuickDesk, la relativa icona viene visualizzata nella barra delle applicazioni di Windows. Posizionando il puntatore del mouse su tale icona, sarà possibile visualizzare una descrizione rapida che consente di verificare le impostazioni del desktop correntemente in uso. Fare clic sull'icona per visualizzare il menu di QuickDesk.

Si può anche fare doppio clic sull'icona di QuickDesk per aprire rapidamente la finestra di dialogo **Proprietà - Schermo**.

Nota: Una o più voci di menu di Matrox QuickDesk potrebbero non essere disponibili nel sommario di questa guida. Per informazioni su una voce di menu non inclusa nel sommario, fare clic sulla voce di menu e quindi visualizzare la Guida contestuale oppure le istruzioni a video.

[Matrox PowerDesk](#) à [Matrox QuickDesk](#)

Tasti di scelta rapida

Scegliere questa voce di menu per definire o modificare le scelte rapide da tastiera per gli schemi del desktop e le caratteristiche di Matrox PowerDesk.

[Matrox PowerDesk](#) à [Matrox QuickDesk](#) à [Tasti di scelta rapida](#)

Schemi e caratteristiche

Elenco degli schemi del desktop e delle caratteristiche di Matrox PowerDesk. È possibile definire scelte rapide da tastiera per schemi e caratteristiche.

Per definire una scelta rapida da tastiera, selezionare un elemento dall'elenco, fare clic sulla casella per le modifiche visualizzata, quindi premere un tasto o una combinazione di tasti (ad esempio [Ctrl]+[F10]) e infine fare clic su **Salva**.

Matrox PowerDesk à Matrox QuickDesk à Tasti di scelta rapida

Scelta rapida da tastiera

Fare clic all'interno di questa casella, premere un tasto o una combinazione di tasti (ad esempio [Ctrl]+[F10]), quindi fare clic su **Salva** per definire una scelta rapida da tastiera per l'elemento selezionato dall'elenco.

Se non si è premuto alcun tasto o se i tasti premuti non possono essere utilizzati, in questa casella comparirà l'indicazione **Nessuno**.

Schemi del desktop

Selezionare questa voce del menu per accedere od organizzare gli schemi del desktop. Uno schema del desktop è una combinazione memorizzata di impostazioni dello schermo, comprendente anche la risoluzione e la tavolozza dei colori. Se si sta usando un desktop a schermi multipli, lo schema del desktop include anche la posizione virtuale di ciascuno schermo sul desktop di Windows.

Scegliendo questa voce di menu, sarà possibile:

- n I nomi degli schemi del desktop già definiti appariranno nell'elenco. Fare clic sul nome di uno schema per visualizzarne le proprietà.
- n Fare clic su **Aggiungi** per salvare le impostazioni correnti del desktop in uno schema del desktop.
- n Fare clic su **Organizza** per rinominare, eliminare o visualizzare informazioni relative a uno schema del desktop salvato.

[Matrox PowerDesk](#) à [Matrox QuickDesk](#) à [Schemi del desktop](#) à Organizza

Elenco degli schemi

Elenco degli schemi del desktop esistenti.

Numero massimo di schemi nel menu di QuickDesk

Utilizzare questa casella per indicare il numero massimo di schemi del desktop che si desidera visualizzare nel menu di QuickDesk.

Se si dispone di un numero di schemi maggiore del numero selezionato, è possibile utilizzare la voce **Altri schemi** del menu di QuickDesk per potere accedere ad un numero maggiore di schemi. Se si dispone di un gran numero di schemi e il numero selezionato è troppo grande, è probabile che venga visualizzata solo una parte dei nomi degli schemi del menu di QuickDesk.

[Matrox PowerDesk](#) à [Matrox QuickDesk](#) à [Schemi del desktop](#) à Organizza

Rinomina

Fare clic su questo pulsante per rinominare lo schema del desktop selezionato.

[Matrox PowerDesk](#) à [Matrox QuickDesk](#) à [Schemi del desktop](#) à **Organizza**

Elimina

Fare clic su questo pulsante per eliminare lo schema del desktop selezionato.

[Matrox PowerDesk](#) à [Matrox QuickDesk](#) à [Schemi del desktop](#) à [Organizza](#)

Applica

Fare clic su questo pulsante per applicare lo schema del desktop selezionato.

[Matrox PowerDesk](#) à [Matrox QuickDesk](#) à [Schemi del desktop](#) à [Organizza](#)

Anteprima dello schema

Questa è un'anteprima dello schema del desktop selezionato. Per visualizzare le descrizioni delle modalità dello schermo, spostare il puntatore del mouse sul riquadro dell'anteprima.

Posizioni delle finestre

Scegliere questa voce di menu per salvare e ripristinare la posizione e le dimensioni delle finestre delle applicazioni per l'area corrente del desktop.

La posizione e le dimensioni di una finestra possono essere ripristinate solo se precedentemente salvate. Per ciascuna area del desktop viene salvato un gruppo diverso di informazioni relative alle finestre. Tali informazioni rimangono in memoria finché non si arresta il computer, non si riavvia Windows o non ci si disconnette da Windows.

Automatico -- Selezionare questa opzione di menu per salvare a intervalli regolari la posizione e le dimensioni delle finestre. Inoltre, con questa opzione selezionata, la posizione e le dimensioni delle finestre vengono automaticamente ripristinate quando l'area del desktop cambia. Per configurare questa caratteristica, fare clic su **Impostazioni**. (**Impostazioni** è disponibile solo quando è selezionata l'opzione **Automatico**.)

Nota: Se si utilizza un desktop a schermo multiplo e la posizione virtuale di uno schermo viene modificata, anche l'area del desktop verrà modificata.

Vedere anche...

- ∅ [Area del desktop](#)
- ∅ [Desktop a schermo multiplo](#)

Matrox PowerDesk à Matrox QuickDesk

Icone del desktop

Scegliere questa voce di menu per salvare e ripristinare la posizione delle icone del desktop per l'area corrente del desktop.

La posizione di un'icona può essere ripristinata solo se precedentemente salvata. Per ciascuna area del desktop viene salvato un gruppo diverso di informazioni relative alle icone.

- n **Automatico** -- Selezionare questa opzione di menu per fare in modo che Matrox PowerDesk salvi automaticamente e ripristini le posizioni delle icone quando l'area del desktop cambia.
- n **Rendi tutto visibile** -- Selezionare questa opzione di menu per spostare nell'area visualizzata del desktop le icone che si trovano fuori dallo schermo.

Nota: Se si utilizza un desktop a schermo multiplo e la posizione virtuale di uno schermo viene modificata, anche l'area del desktop verrà modificata.

Nota: Per usare queste caratteristiche, assicurarsi che la caratteristica di Windows **Disponi icone à Disposizione automatica** sia disattivata. Per accedere a questa impostazione, fare clic con il pulsante destro del mouse sullo sfondo del desktop di Windows.

Vedere anche...

- ∅ [Area del desktop](#)
- ∅ [Desktop a schermo multiplo](#)

[Matrox PowerDesk](#) à [Matrox QuickDesk](#) à [Icône del desktop](#) à [Impostazioni](#)

Anteprima del desktop

Questa è un'anteprima dell'aspetto che avranno le icone del desktop con le impostazioni selezionate correntemente.

Blocca le icone sulla griglia

Usare questa casella per configurare le impostazioni delle griglia relative alle icone del desktop. Attivare la casella di controllo per fare in modo che ciascuna icona del desktop si allinei automaticamente a un quadrato o a un rettangolo della griglia. Spostare i cursori per regolare le dimensioni di ciascun quadrato o rettangolo della griglia.

[Matrox PowerDesk](#) à [Matrox QuickDesk](#) à [Icone del desktop](#) à Impostazioni à Griglia

Mostra griglia sul desktop

Attivare questa casella di controllo per visualizzare la griglia di icone sul desktop.

Questa casella di controllo non è disponibile se la casella di controllo **Blocca le icone sulla griglia** è deselezionata oppure se la caratteristica di Windows **Desktop attivo** à **Visualizza come pagina Web** è attivata.

Matrox PowerDesk à Matrox QuickDesk à Icone del desktop à Impostazioni à Disposizione

Utilizza disposizione delle icone personalizzata

Attivare questa casella di controllo per personalizzare la disposizione delle icone del desktop. Fare clic su uno dei pulsanti per selezionare un tipo di disposizione.

Per applicare il tipo di disposizione selezionato: (1) fare clic su **OK** oppure su **Applica**, (2) fare clic con il pulsante destro del mouse sullo sfondo del desktop di Windows, (3) fare clic su **Disponi icone**, quindi (4) fare clic sul nome di un'opzione di ordinamento (**Per nome**, **Per tipo**, **Per dimensione** o **Per data**).

Nota: Per usare questa caratteristica, assicurarsi che la caratteristica di Windows **Disponi icone** à **Disposizione automatica** sia disattivata.

[Matrox PowerDesk](#) à [Matrox QuickDesk](#)

Guida

Scegliere questa voce di menu per visualizzare ulteriori informazioni su Matrox PowerDesk.

Matrox PowerDesk à Matrox QuickDesk à Controlli schermo multiplo

Salva/ripristina le posizioni delle finestre quando i programmi vengono aperti/chiusi

Quando questa casella di controllo è attivata, le dimensioni e la posizione delle finestre del programma vengono salvate al momento della chiusura e ripristinate alla riapertura.

Matrox PowerDesk à Matrox QuickDesk à Controlli schermo multiplo

Apri le finestre del programma nello schermo

Quando questa casella di controllo è attivata, tutte le finestre del programma si aprono al centro dello schermo selezionato. Uno schermo può essere selezionato solo se fa parte del desktop corrente.

Se una finestra del programma ha dimensioni superiori a quelle dell'area di visualizzazione, questa caratteristica non ha effetto su tale finestra.

Nota: La caratteristica "**Salva/ripristina le posizioni delle finestre...**" ha la priorità rispetto a questa caratteristica.

Utilizza CenterPOPUP

Se si utilizza un desktop a schermo multiplo e questa casella di controllo è attivata, le finestre di dialogo e dei messaggi si aprono al centro di uno schermo o di una finestra del programma, a seconda di quale delle seguenti opzioni è selezionata.

- n **Nella finestra del programma superiore** -- centra una finestra di dialogo nell'area della finestra del relativo programma superiore. Il "programma superiore" di una finestra di dialogo è il programma che la genera. Se la finestra del programma superiore è frazionata su più schermi, anche una finestra di dialogo può occupare più schermi quando viene aperta.
- n **Nello schermo del puntatore del mouse** -- centra una finestra di dialogo nello schermo all'interno del quale è correntemente posizionato il puntatore del mouse, indipendentemente dallo schermo in cui si trova la finestra del programma superiore.
- n **Nello schermo del programma superiore** -- centra una finestra di dialogo nello schermo che contiene la maggior parte della finestra del programma superiore.
- n **Nello schermo** -- centra una finestra di dialogo nello schermo selezionato. Uno schermo può essere selezionato solo se fa parte del desktop corrente.

Vedere anche...

- ∅ [Utilizza CenterPOPUP -- Altre informazioni](#)

[Matrox PowerDesk](#) à [Matrox QuickDesk](#) à [Controlli schermo multiplo](#) à [Utilizza CenterPOPUP](#)


Utilizza CenterPOPUP -- Altre informazioni

Se la finestra ha dimensioni superiori a quelle dell'area di visualizzazione corrente (la parte visibile del desktop), viene posta nell'angolo superiore sinistro dell'area di visualizzazione. Questa casella di controllo e le relative opzioni sono disponibili solo in modalità a schermo multiplo.

Nota: Questa caratteristica ha effetto solo **dopo** il login a Windows.

Matrox PowerDesk à Matrox QuickDesk à Controlli schermo multiplo

Utilizza MaxVIEW (solo DualHead)

Attivare questa casella di controllo per gestire il modo in cui vengono ingrandite le finestre del programma. Ad esempio, un programma viene ingrandito quando si fa clic sul pulsante di ingrandimento () nella relativa barra del titolo. Il modo in cui le finestre vengono ingrandite dipende dall'opzione selezionata.

- n **Nello schermo contenente la finestra** -- Selezionare questa opzione se si desidera che una finestra del programma venga ingrandita nello schermo che contiene già la maggior parte di quella finestra.
- n **Nello schermo** -- Selezionare questa opzione se si desidera che le finestre del programma si ingrandiscano sullo schermo selezionato.

Se la casella di controllo viene deselezionata, le finestre del programma vengono ingrandite attraverso gli schermi (ossia, le finestre si estendono sugli schermi mentre sono ingrandite).

Vedere anche...

- ∅ [Utilizza MaxVIEW -- Altre informazioni](#)

[Matrox PowerDesk](#) à [Matrox QuickDesk](#) à Controlli schermo multiplo à [Utilizza MaxVIEW \(solo DualHead\)](#)

Utilizza MaxVIEW -- Altre informazioni

- n Questa caratteristica ha effetto solo sugli schermi primario e secondario dell'hardware grafico che supporta DualHead. Questa caratteristica è disponibile solo se è attivata l'opzione **DualHead a schermo multiplo**.
- n È possibile disattivare temporaneamente la caratteristica MaxVIEW tenendo premuto il tasto [Maiusc] mentre si aumentano le dimensioni di una finestra.
- n Questa caratteristica ha effetto solo sulle visualizzazioni controllate dall'hardware DualHead.
- n Questa caratteristica è disponibile solo se "DualHead a schermo multiplo" è attivata e configurata per utilizzare la stessa risoluzione e tavolozza dei colori per i due schermi.

Vedere anche...

- ∅ [DualHead a schermo multiplo](#)
- ∅ [Modalità DualHead a schermo multiplo](#)

Matrox PowerDesk à Matrox QuickDesk à Controlli schermo multiplo

Seleziona schermo

Fare clic su questo pulsante per selezionare uno schermo. È possibile selezionare solo uno schermo che correntemente faccia parte del desktop di Windows. Il numero dello schermo selezionato correntemente compare accanto al pulsante.

Matrox PowerDesk

Questo descrive la caratteristica selezionata.

[Matrox PowerDesk](#) à [Matrox QuickDesk](#)

Avvia Matrox DeskNav

Scegliere questa voce di menu per avviare Matrox DeskNav.

Vedere anche...

∅ [Matrox DeskNav](#)

[Matrox PowerDesk](#) à [Matrox QuickDesk](#)

Avvia la Diagnostica Matrox

Scegliere questa voce di menu per avviare la Diagnostica Matrox. Questo programma facilita l'identificazione di alcuni problemi relativi allo schermo.

Matrox PowerDesk à Matrox QuickDesk

Avvia lo screen saver

Scegliere questa voce di menu per avviare immediatamente lo screen saver. Questa voce non è disponibile se si è selezionato "**(nessuno)**" per la voce **Screen saver** nelle impostazioni dello schermo di Windows.

[Matrox PowerDesk](#) à [Matrox QuickDesk](#)

Proprietà schermo

Scegliere questa voce di menu per visualizzare la finestra di dialogo **Proprietà - Schermo**.

Matrox PowerDesk à Matrox QuickDesk

Chiudi Matrox QuickDesk

Scegliere questa voce di menu per chiudere Matrox QuickDesk. Quando QuickDesk non è in esecuzione, la relativa icona non viene visualizzata nella barra delle applicazioni di Windows.

Per avviare nuovamente Matrox QuickDesk, selezionare la casella di controllo **Mostra icona di Matrox QuickDesk sulla barra delle applicazioni** disponibile nella scheda **Opzioni**.

Nota: ad alcune caratteristiche di Matrox PowerDesk è possibile accedere solo tramite Matrox QuickDesk.

Matrox PowerDesk

Impostazioni del monitor

Questa finestra delle proprietà consente di personalizzare le impostazioni del monitor di Windows.

Le impostazioni del monitor eseguite dal software inviano al driver dello schermo le informazioni relative alla risoluzione del monitor e alla frequenza di aggiornamento per ciascuna modalità dello schermo supportata. Personalizzando le impostazioni del monitor di Windows, sarà possibile sfruttare appieno le funzionalità del monitor in uso.

Nota: Le impostazioni del monitor Matrox si basano su quelle del monitor di Windows. Se il tipo di monitor selezionato in Windows viene modificato, potrebbe essere necessario rifezionare o regolare le impostazioni del monitor Matrox.

AVVERTENZA: La selezione di impostazioni non corrette potrebbe danneggiare alcuni monitor. Per informazioni sulle impostazioni supportate dal monitor in uso, consultare la documentazione relativa al monitor.

Matrox PowerDesk à Impostazioni del monitor

Aggiornamento corrente

Frequenza di aggiornamento verticale corrente dello schermo. La frequenza di aggiornamento verticale è il numero di volte in cui l'hardware grafico ridisegna l'intero schermo in un secondo. È espressa in hertz (cicli al secondo). Una frequenza di aggiornamento verticale più elevata riduce lo sfarfallio sullo schermo.

Le impostazioni software del monitor consentono di determinare la frequenza di aggiornamento. A modalità dello schermo differenti corrispondono impostazioni software del monitor. Di conseguenza, modalità dello schermo differenti possono avere frequenze di aggiornamento differenti.

Vedere anche...

∅ [Modalità dello schermo](#)

Matrox PowerDesk a Impostazioni del monitor

Utilizza impostazioni personalizzate del monitor di Windows

Selezionare questa casella di controllo per poter utilizzare le impostazioni personalizzate del monitor. Le impostazioni personalizzate del monitor sono basate sulle impostazioni correnti del monitor di Windows. Quando si creano, si modificano o si selezionano impostazioni personalizzate del monitor, questa casella di controllo viene automaticamente selezionata e le modifiche vengono applicate.

Se dall'elenco dei monitor Matrox sono state selezionate impostazioni personalizzate, al di sotto di questa casella vengono visualizzati i nomi del produttore e del modello.

Disattivare questa casella di controllo per disattivare le impostazioni personalizzate del monitor di Windows.

Se non sono state create o non sono correntemente selezionate impostazioni personalizzate del monitor di Windows, questa casella di controllo non sarà disponibile.

Matrox PowerDesk à Impostazioni del monitor

Metodo di selezione delle impostazioni del monitor

Fare clic su uno dei pulsanti di opzione per selezionare il metodo di selezione delle impostazioni del monitor.

[Matrox PowerDesk](#) à [Impostazioni del monitor](#)

Regola la modalità dello schermo corrente

Fare clic su questo pulsante per configurare le impostazioni del monitor per la modalità dello schermo corrente. Una modalità dello schermo consiste nella combinazione di risoluzione dello schermo e tavolozza dei colori.

[Matrox PowerDesk](#) à [Impostazioni del monitor](#)

Regola una modalità dello schermo differente

Fare clic per regolare le impostazioni dello schermo per qualsiasi modalità supportata dall'hardware grafico Matrox. Per ogni combinazione di risoluzione dello schermo e tavolozza dei colori è disponibile una diversa modalità dello schermo.

Matrox PowerDesk a Impostazioni del monitor

Seleziona le impostazioni personalizzate dall'elenco Matrox

Fare clic su questo pulsante per selezionare le impostazioni del monitor dall'elenco Matrox. Le impostazioni relative al monitor selezionate dall'elenco Matrox vengono applicate come impostazioni personalizzate predefinite nelle impostazioni correnti del monitor di Windows.

Nota: Se una modalità dello schermo è supportata dalle impostazioni correnti del monitor di Windows, ma non è supportata dalle impostazioni del monitor selezionate dall'elenco Matrox, per tale modalità dello schermo verranno utilizzate le impostazioni del monitor di Windows.

[Matrox PowerDesk](#) à [Impostazioni del monitor](#)

Carica un file di impostazioni personalizzate

Fare clic su questo pulsante per caricare le impostazioni personalizzate del monitor precedentemente salvate. Le impostazioni personalizzate del monitor di Windows correntemente in uso verranno sovrascritte.

Matrox PowerDesk à Impostazioni del monitor

Salva un file di impostazioni personalizzate

Fare clic su questo pulsante per salvare in un file le impostazioni personalizzate del monitor correntemente in uso.

Se non sono correntemente in uso impostazioni personalizzate del monitor di Windows, questo pulsante non sarà disponibile.

Matrox PowerDesk à Impostazioni del monitor

Elimina tutte le impostazioni personalizzate

Fare clic su questo pulsante per eliminare tutte le impostazioni personalizzate del monitor Windows correntemente utilizzate. Questa operazione non comporterà alcuna modifica nell'elenco dei monitor Matrox né in alcun file di impostazioni personalizzate del monitor.

Se non sono correntemente in uso impostazioni personalizzate del monitor di Windows, questo pulsante non sarà disponibile.

Matrox PowerDesk à Impostazioni del monitor

Utilizza controlli semplificati del monitor

Attivare questa casella di controllo per poter utilizzare i controlli semplificati per la modifica delle impostazioni del monitor con il software Matrox PowerDesk (consigliato).

Disattivare questa casella di controllo se si desidera regolare le impostazioni avanzate del monitor.

Matrox PowerDesk a Impostazioni del monitor

Dimensione

Fare clic su questi pulsanti per ridimensionare lo schermo. La risoluzione dello schermo non verrà modificata.

Se vengono raggiunti i limiti previsti per le impostazioni del monitor, questi pulsanti non saranno disponibili.

Matrox PowerDesk a Impostazioni del monitor



Fare clic su questo pulsante per espandere lo schermo verticalmente.

Matrox PowerDesk a Impostazioni del monitor



Fare clic su questo pulsante per ridurre lo schermo verticalmente.

Matrox PowerDesk a Impostazioni del monitor



Fare clic su questo pulsante per espandere lo schermo orizzontalmente.

Matrox PowerDesk a Impostazioni del monitor



Fare clic su questo pulsante per ridurre lo schermo orizzontalmente.

Matrox PowerDesk a Impostazioni del monitor

Posizione

Fare clic su questi pulsanti per spostare l'area di visualizzazione del monitor.

Se vengono raggiunti i limiti previsti per le impostazioni del monitor, questi pulsanti non saranno disponibili.

Matrox PowerDesk à Impostazioni del monitor



Fare clic su questo pulsante per spostare lo schermo verso l'alto.

[Matrox PowerDesk](#) a [Impostazioni del monitor](#)



Fare clic su questo pulsante per spostare lo schermo verso il basso.

Matrox PowerDesk a Impostazioni del monitor



Fare clic su questo pulsante per spostare lo schermo a sinistra.

[Matrox PowerDesk](#) a [Impostazioni del monitor](#)



Fare clic su questo pulsante per spostare lo schermo a destra.

Matrox PowerDesk à Impostazioni del monitor

Disfare

Fare clic su questo pulsante per annullare l'ultima azione. Sono supportati gli annullamenti multipli.

[Matrox PowerDesk](#) à [Impostazioni del monitor](#)

Reimposta

Fare clic su questo pulsante per reimpostare i valori originali.

Matrox PowerDesk à Impostazioni del monitor

Modalità dello schermo corrente

Modalità dello schermo corrente, ovvero risoluzione dello schermo e tavolozza dei colori correnti. Le modifiche apportate in questa finestra di dialogo si rifletteranno soltanto sulla modalità dello schermo.

Matrox PowerDesk à Impostazioni del monitor

Impostazione della frequenza di aggiornamento

Utilizzare questi controlli per modificare la frequenza di aggiornamento verticale.

[Matrox PowerDesk](#) à [Impostazioni del monitor](#)

Impostazioni avanzate del monitor

Utilizzare questi controlli per modificare le impostazioni avanzate del monitor.

Matrox PowerDesk a Impostazioni del monitor

Accetta

Fare clic su questo pulsante per accettare le modifiche apportate alle impostazioni del monitor. Se non si fa clic prima che termini il tempo disponibile, verranno ripristinate le impostazioni precedenti.

Matrox PowerDesk a Impostazioni del monitor

Orizzontale

Utilizzare questi controlli per modificare le impostazioni orizzontali del segnale video.

Matrox PowerDesk à Impostazioni del monitor

Frequenza di aggiornamento (orizzontale)

Utilizzare questa casella per modificare la frequenza di aggiornamento orizzontale.

[Matrox PowerDesk](#) à [Impostazioni del monitor](#)

Placca anteriore (orizzontale)

Utilizzare questa casella per modificare il valore della placca di deflessione orizzontale anteriore.

Matrox PowerDesk à Impostazioni del monitor

Sincronizzazione (orizzontale)

Utilizzare questa casella per modificare il valore della sincronizzazione orizzontale.

Matrox PowerDesk à **Impostazioni del monitor**

Placca posteriore (orizzontale)

Utilizzare questa casella per modificare il valore della placca di deflessione orizzontale posteriore.

[Matrox PowerDesk](#) à [Impostazioni del monitor](#)

Polarità sincrona positiva

Attivare questa casella di controllo per poter utilizzare la polarità sincrona positiva.

Matrox PowerDesk a Impostazioni del monitor

Verticale

Utilizzare questi controlli per modificare le impostazioni verticali del segnale video.

[Matrox PowerDesk](#) à [Impostazioni del monitor](#)

Frequenza di aggiornamento (verticale)

Utilizzare questa casella per modificare la frequenza di aggiornamento verticale.

[Matrox PowerDesk](#) à [Impostazioni del monitor](#)

Placca anteriore (verticale)

Utilizzare questa casella per modificare il valore della placca di deflessione verticale anteriore.

Matrox PowerDesk à Impostazioni del monitor

Sincronizzazione (verticale)

Utilizzare questa casella per modificare il valore della sincronizzazione verticale.

Matrox PowerDesk à **Impostazioni del monitor**

Placca posteriore (verticale)

Utilizzare questa casella per modificare il valore della placca di deflessione verticale posteriore.

Matrox PowerDesk à Impostazioni del monitor

Aggiornamento standard

Fare clic sulla casella di riepilogo per selezionare una frequenza di aggiornamento standard e le impostazioni ad essa associate.

Matrox PowerDesk à Impostazioni del monitor

Clock del pixel

Numero di pixel disegnati in un secondo in base alle frequenze di aggiornamento specificate (verticale e orizzontale).

Matrox PowerDesk à Impostazioni del monitor

Interlacciato

Attivare questa casella di controllo per impostare il segnale video in modo che venga eseguito l'interlacciamento. Deselezionarla se si desidera che l'interlacciamento non venga eseguito. La maggior parte dei monitor dei computer non è interlacciata.

Matrox PowerDesk

Colore

Utilizzare la finestra delle proprietà per:

- n Ottimizzare il bilanciamento dei colori dello schermo.
- n Effettuare una compensazione per l'illuminazione presente nell'ubicazione del computer.
- n Far corrispondere i colori dello schermo a quelli degli altri monitor.

Per informazioni relative a ciascun controllo di questa finestra delle proprietà, consultare l'aiuto sensibile al contesto.

Nota: Se l'hardware grafico Matrox supporta DualHead, questa finestra delle proprietà non è disponibile per lo schermo secondario. Con alcune versioni di Matrox PowerDesk questa finestra delle proprietà potrebbe non essere disponibile affatto.

Matrox PowerDesk à Colore

Temperatura del colore

Spostare il controllo a scorrimento per regolare la temperatura del colore del monitor. Un'impostazione "tiepida" fa in modo che il colore grigio neutro dello schermo assuma una tinta giallo-rossa.

Un'impostazione "fredda" fa in modo che il colore grigio neutro dello schermo assuma una tinta blu.

Matrox PowerDesk à Colore

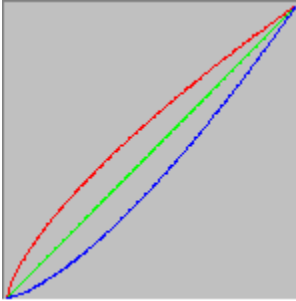
Contrasto

Spostare i controlli a scorrimento per modificare il contrasto dei tre colori primari del monitor (rosso, verde e blu). Il contrasto di un colore è relativo al "gamma". Il gamma, in questo caso, è una misura della relazione che intercorre fra la luminosità di un colore che appare sullo schermo e la quantità di tensione che il computer invia al monitor per generare tale colore.

Attivare la casella di controllo **Blocca insieme**, per tenere i controlli a scorrimento **Rosso, Verde o Blu** allo stesso livello. Quando la casella di controllo è attivata e si sposta un controllo a scorrimento **Contrasto**, si modifica il contrasto globale dello schermo.

Matrox PowerDesk à Colore

Visualizzazione delle curve dei colori



Questo pannello mostra la curva di riproduzione delle tonalità dei colori rosso, verde e blu dello schermo. Questo pannello riflette le modifiche effettuate con i controlli a scorrimento **Temperatura del colore** e **Contrasto**.

Matrox PowerDesk

Opzioni

Utilizzare questa scheda per attivare e disattivare varie caratteristiche e controllare le impostazioni relative alle prestazioni del driver dello schermo Matrox.

Se l'utilizzo di Windows o di una determinata applicazione per Windows comporta problemi, modificare l'impostazione di una o più caselle di controllo, in particolare di quelle relative alle prestazioni. Per ulteriori informazioni su ogni controllo, vedere la guida sensibile al contesto.

Matrox PowerDesk à Opzioni

Chiedi conferma prima di applicare lo schema del desktop

Attivare questa casella di controllo se si desidera che Matrox PowerDesk chieda una conferma al momento dell'applicazione di un nuovo schema del desktop.

Questa caratteristica è utile quando vengono applicate impostazioni dello schermo che il monitor non supporta. In tal caso, l'immagine sullo schermo può diventare alterata o inutilizzabile. Se non si risponde entro 15 secondi al prompt che appare sullo schermo, vengono ripristinate le impostazioni originali dello schermo.

Disattivare questa casella di controllo se non si desidera ricevere la richiesta.

Matrox PowerDesk à Opzioni

Salva/ripristina automaticamente le posizioni delle icone del desktop

Quando è attivata questa casella di controllo, Matrox PowerDesk salva e ripristina automaticamente le posizioni delle icone del desktop. Le relative posizioni vengono salvate e ripristinate ogni volta che la risoluzione dell'area del desktop o dello schermo viene modificata.

Nota: Se si utilizza un desktop a schermo multiplo e la posizione virtuale di uno schermo viene modificata, anche l'area del desktop verrà modificata.

Matrox PowerDesk à Opzioni

Salva/ripristina automaticamente le posizioni delle finestre

Quando la casella di controllo è attivata, Matrox PowerDesk salva automaticamente e ripristina la dimensione e la posizione delle finestre del programma. Le posizioni vengono salvate e ripristinate ogni volta che si modifica la risoluzione del desktop o dell'area dello schermo.

Nota: Se si utilizza un desktop a schermo multiplo e la posizione virtuale di uno schermo viene modificata, anche l'area del desktop verrà modificata.

Matrox PowerDesk à Opzioni


Mostra menu su schermo visibile

Se si seleziona questa casella di controllo, i menu verranno visualizzati nella parte dell'area visibile dello schermo, ovvero l'area di visualizzazione. Questa caratteristica è utile quando alcune parti dell'area del desktop sono esterne all'area di visualizzazione, come accade con la caratteristica di zoom di Matrox.

Nota: Questa caratteristica non comporta modifiche nel menu **Avvio** di Windows 98/Me/2000/XP.

Matrox PowerDesk à Opzioni

Mostra icona di Matrox QuickDesk sulla barra delle applicazioni

Attivare la casella di controllo per mostrare l'icona di Matrox QuickDesk  sulla barra delle applicazioni di Windows.

Vedere anche...

∅ [Matrox QuickDesk](#)

Matrox PowerDesk à Opzioni

Avvia Matrox QuickDesk al riavvio di Windows

Attivare questa casella di controllo se si desidera che Matrox QuickDesk venga avviato ad ogni riavvio di Windows.

Vedere anche...

∅ [Matrox QuickDesk](#)

Matrox PowerDesk à Opzioni

Ingrandisci il puntatore del mouse

Attivare questa casella di controllo per raddoppiare le dimensioni del puntatore del mouse.

Il puntatore del mouse viene ingrandito solo se è disegnato dall'hardware grafico Matrox, ossia, solo se non viene disegnato dal software. Il puntatore del mouse viene disegnato dal software se utilizza una tavolozza dei colori con più di 16 colori.

Nota: Nello schermo secondario dell'hardware grafico che supporta DualHead, il puntatore del mouse viene sempre disegnato dal software. Durante l'uso della caratteristica "DualHead a schermo multiplo" con Windows 2000 oppure la caratteristica "Clone DualHead", sia lo schermo principale che quello secondario possono usare un puntatore disegnato dal software.

Utilizza l'hardware per disegnare il puntatore del mouse a colori


Attivare questa casella di controllo per assicurarsi che un puntatore Windows a colori possa essere disegnato dall'hardware grafico Matrox. Se un puntatore viene disegnato dall'hardware, è meno probabile che si verifichi uno sfarfallio o che scompaia quando si trova su un'area che viene ridisegnata rapidamente (ad esempio, una finestra del video).

Se questa casella di controllo è attivata e il puntatore del mouse usa una tavolozza dei colori con oltre 16 colori, la sua tavolozza dei colori verrà ridotta. Ciò potrebbe compromettere l'aspetto del puntatore del mouse. Se non si desidera che la tavolozza dei colori del puntatore del mouse venga ridotta, impiegare i comandi di Windows per selezionare un puntatore che utilizzi una tavolozza dei colori con 16 colori o meno, oppure assicurarsi che questa casella di controllo venga deselezionata.

Nota: Nello schermo secondario dell'hardware grafico che supporta DualHead, il puntatore del mouse viene sempre disegnato dal software. Durante l'uso della caratteristica "DualHead a schermo multiplo" con Windows 2000 oppure la caratteristica "Clone DualHead", sia lo schermo principale che quello secondario possono usare un puntatore disegnato dal software.

Matrox PowerDesk à Opzioni

Arrotola/srotola le finestre ([Maiusc]+Riduci)

Attivare questa caratteristica se si desidera poter arrotolare e srotolare le finestre come una tapparella. Con questa caratteristica è possibile arrotolare le finestre tenendo premuto il tasto [Maiusc] mentre si riducono le dimensioni di una finestra. (Una finestra viene ridotta a icona, ad esempio, facendo clic su  nella barra del titolo della finestra stessa.)

Matrox PowerDesk à Opzioni

Dissolvi in apertura le finestre di PowerDesk

Attivare questa caratteristica se si desidera che le finestre di dialogo Matrox PowerDesk si dissolvano quando vengono aperte. (Questo non agisce sulla finestra di dialogo **Proprietà - Schermo** di Windows.)

Matrox PowerDesk à Opzioni

Dissolvi in chiusura le finestre di PowerDesk

Attivare questa caratteristica se si desidera che le finestre di dialogo di Matrox PowerDesk si dissolvano quando vengono chiuse. (Questo non agisce sulla finestra di dialogo **Proprietà - Schermo** di Windows.)

Matrox PowerDesk à Opzioni

Utilizza l'accelerazione del poligono

Quando questa casella di controllo è attivata, l'accelerazione hardware è utilizzata per tracciare oggetti poligonali complessi. Se gli oggetti poligonali complessi non vengono tracciati correttamente in una particolare applicazione (probabilmente un pacchetto per disegno o progettazione), deselezionare la casella di controllo.

Matrox PowerDesk à Opzioni

Utilizza cache di device bitmap

Quando questa casella di controllo è attivata, viene utilizzata l'accelerazione hardware per il caching di alcune immagini bitmap nella memoria grafica.

Se si verificano problemi con un programma particolare (per esempio, alcuni bitmap non vengono tracciati correttamente), provare ad eliminare il segno di spunta dalla casella di controllo.

Utilizza bus master

Attivare questa casella di controllo per utilizzare il bus mastering con l'hardware grafico Matrox. Il bus master è una caratteristica che consente alle schede di espansione di eseguire operazioni contemporaneamente a quelle della CPU del computer. Se si possiede un computer Pentium che esegue operazioni rapidamente (con velocità superiore a 166 MHz), le prestazioni dello schermo della maggior parte dei programmi migliora quando è attivata la casella di controllo.

Per utilizzare il bus mastering con programmi 3D (DirectX), è necessario che l'hardware grafico disponga di un IRQ ("interrupt request" -- richiesta di interrupt). La maggior parte dei computer assegna automaticamente un IRQ all'hardware grafico, alcuni no. Se l'hardware grafico in uso non dispone di un IRQ, i programmi che utilizzano il bus mastering Matrox potrebbero non funzionare. Per ulteriori informazioni, consultare il manuale Matrox o del sistema.

Alcuni computer meno recenti potrebbero non supportare affatto il bus master. Eliminare il segno di spunta dalla casella di controllo se il computer in dotazione non supporta il bus master.

Inoltre, se si sta usando un joystick analogico e si nota un movimento di "distorsione" (un movimento erratico dello schermo) con i programmi DirectX, provare a deselezionare questa casella di controllo.

Matrox PowerDesk à Opzioni

Utilizza buffer Z a 32 bit

Attivare questa casella di controllo se si desidera rendere disponibile un buffer Z a 32 bit per i programmi che utilizzano Direct3D. Rispetto al tradizionale buffer Z a 16 bit, il buffer Z a 32 bit consente di effettuare calcoli più accurati della profondità 3D, ma potrebbe rallentare le prestazioni.

Non tutti i programmi Direct3D supportano il buffer Z a 32 bit.

Matrox PowerDesk à Opzioni

Utilizza filtro durante il ridimensionamento

Quando questa casella di controllo è attivata, vengono utilizzati i metodi di applicazione del filtro per migliorare la qualità dell'immagine durante la riproduzione dei file video con il ridimensionamento.

Matrox PowerDesk à Opzioni

Volta pagina durante la cancellazione verticale

Quando si attiva questa opzione, il driver DirectDraw/Direct3D attende che il monitor abbia compiuto la cancellazione verticale prima di visualizzare un nuovo immagine di animazione. In genere, la nuova immagine viene invece visualizzata immediatamente.

Selezionare questa casella di controllo se si osserva una "lacerazione" dell'immagine (animazione frammentata) con le applicazioni DirectX. In genere, le prestazioni sono migliori se l'opzione è disattivata.

Matrox PowerDesk à Opzioni

Utilizza qualità video 16 bit

Quando questa casella di controllo è attivata e Windows sta utilizzando una tavolozza a 256 colori (8 bit), il driver dello schermo Matrox utilizza una tavolozza High Color (16 bit) per visualizzare il video digitale (i file AVI e MPEG) sullo schermo del computer.

Utilizza l'accelerazione con la velatura

Attivare questa casella di controllo per attivare il supporto della "velatura" nel driver Matrox Direct3D.

La "velatura" è un effetto visivo utilizzato in alcuni programmi 3D per accrescere l'illusione della profondità. Con questo effetto, gli elementi più distanti spariscono in quella che appare come una velatura. I programmi che utilizzano tale effetto di velatura dovrebbero avere un aspetto più realistico.

Quando questa casella di testo è attivata, viene accelerata la velatura di Direct3D.

Quando viene eliminato il segno di spunta dalla casella di controllo, i programmi possono: (1) non utilizzare affatto l'effetto di velatura (il che consente un funzionamento più veloce) o (2) emulare la velatura nel loro software (il che fornisce un funzionamento più lento).

Se sullo schermo si verificano problemi durante l'utilizzo dell'effetto di velatura, provare a eliminare il segno di spunta dalla casella di controllo.

Matrox PowerDesk

Informazione

Utilizzare la finestra delle proprietà per ottenere informazioni specifiche relative all'hardware ed al software dello schermo, compresi i numeri di versione. Fare clic sui segni più ("+") per visualizzare ulteriori informazioni. Fare clic sui segni meno ("-") per nasconderle.

Hardware grafico

Raggruppa informazioni sull'hardware che controlla lo schermo correntemente selezionato.

Modello

È il modello dell'hardware grafico che controlla lo schermo correntemente selezionato.

Chip grafico

È il nome del chip grafico che controlla lo schermo correntemente selezionato.

Numero di serie

Questo è un numero di serie univoco per il chip grafico che controlla lo schermo selezionato correntemente.

Memoria grafica

Fare clic sui segni più ("+") per visualizzare ulteriori informazioni. Fare clic sui segni meno ("-") per nasconderle.

Tipo di memoria

È il tipo di memoria grafica utilizzata dallo schermo correntemente selezionato.

Quantità di memoria

È la quantità di memoria grafica, in megabyte, associata allo schermo correntemente selezionato.

Velocità RAMDAC massima

È la velocità massima, in megahertz, del RAMDAC ("Random Access Memory Digital-to-Analog Converter" -- convertitore digitale-analogico RAM) utilizzato dallo schermo correntemente visualizzato. Un RAMDAC più veloce permette risoluzioni e frequenze di aggiornamento più elevate.

Hardware aggiuntivo

Elenca l'hardware aggiuntivo associato allo schermo correntemente visualizzato.

"**(incorporato)**" indica una caratteristica incorporata all'hardware in fase di produzione.

"**(aggiuntivo)**" indica una caratteristica aggiunta all'hardware dopo la produzione.

Matrox PowerDesk à Informazione

Software scheda grafica (versioni)

Raggruppa informazioni sul software associato allo schermo correntemente selezionato.

Pacchetto driver Matrox

È la versione del pacchetto di driver Matrox che controlla lo schermo correntemente selezionato. Il pacchetto di driver è composto da diverse parti con funzioni diverse. In generale, tutte le parti di un determinato pacchetto di driver vengono installate insieme.

[Matrox PowerDesk](#) à [Informazione](#) à [Software scheda grafica \(versioni\)](#) à [Pacchetto driver Matrox](#)

Driver schermo

È la versione del driver che controlla lo schermo correntemente selezionato.

Il primo numero di versione è conforme al sistema di numerazione Microsoft, il secondo (quello tra parentesi) è il numero di versione Matrox.

[Matrox PowerDesk](#) à [Informazione](#) à [Software scheda grafica \(versioni\)](#) à [Pacchetto driver Matrox](#)

Mini VDD (solo Windows 95/98/Me)

Versione di Matrox VDD (Virtual Device Driver) correntemente installata. Il driver VDD gestisce le funzioni fondamentali (a basso livello) dello schermo specifiche per l'hardware Matrox. Altre funzioni fondamentali dello schermo sono gestite dal driver VDD di Windows.

Il primo numero di versione è conforme al sistema di numerazione Microsoft, il secondo (quello tra parentesi) è il numero di versione Matrox.

[Matrox PowerDesk](#) à [Informazione](#) à [Software scheda grafica \(versioni\)](#) à [Pacchetto driver Matrox](#)

Driver del kernel (solo Windows 2000/XP)

Questa è la versione del driver del kernel Matrox installata correntemente. Questo driver del kernel gestisce le funzioni di base (basso livello) dello schermo che sono specifiche dell'hardware Matrox. Le altre funzioni di base dello schermo vengono gestite dal kernel Windows.

Il primo numero di versione è conforme al sistema di numerazione Microsoft, il secondo (quello tra parentesi) è il numero di versione Matrox.

[Matrox PowerDesk](#) à [Informazione](#) à [Software scheda grafica \(versioni\)](#) à [Pacchetto driver Matrox](#)

Driver DirectDraw/Direct3D

Versione del driver Matrox correntemente installata per DirectDraw/Direct3D. Alcune applicazioni utilizzano questo driver per garantire un accesso più rapido ai componenti hardware Matrox.

Il primo numero di versione è conforme al sistema di numerazione Microsoft. Il secondo numero di versione (quello tra parentesi) è il numero di versione Matrox.

ICD OpenGL

È la versione del driver OpenGL Matrox per lo schermo correntemente selezionato. Questo driver offre accelerazione hardware ai programmi 3D concepiti per OpenGL. Questo "ICD" ("Installable Client Driver" -- driver client installabile) è più completo e potenzialmente più veloce rispetto al tipo di driver "MCD" ("Mini Client Driver" -- driver client mini) fornito per prodotti Matrox meno recenti.

Il primo numero di versione è conforme al sistema di numerazione Microsoft. Il secondo numero di versione (quello tra parentesi) è il numero di versione Matrox.

Se la versione di questo driver non è inclusa nell'elenco, non è disponibile per lo schermo corrente. Se non è disponibile alcun driver OpenGL, i programmi OpenGL potrebbero risultare più lenti o addirittura bloccarsi.

Se si dispone di un prodotto Matrox più recente o il software Matrox è stato fornito dal produttore del computer, è possibile che il supporto OpenGL completo sia disattivato nel driver video Matrox. Per attivare il supporto OpenGL completo nel driver video Matrox, visitare il sito Web Matrox (www.matrox.com/mga). (Se il prodotto Matrox è stato fornito dal produttore del computer, visitare il sito Web di quel produttore. È probabile che il driver video fornito dal produttore del computer sia stato testato sul modello del computer utilizzato.)

[Matrox PowerDesk](#) à [Informazione](#) à [Software scheda grafica \(versioni\)](#) à [Pacchetto driver Matrox](#)

Driver TurboGL

È la versione del driver TurboGL Matrox associato allo schermo correntemente associato. Questo driver offre ulteriore accelerazione ad alcuni giochi 3D ed è disponibile unicamente per determinati sistemi e solo certi giochi utilizzano questo driver. (Per sapere se è disponibile un driver TurboGL per il sistema in uso, visitare il sito Web Matrox all'indirizzo www.matrox.com/mga.)

Se la versione di questo driver non è inclusa nell'elenco, non è disponibile alcun driver TurboGL per lo schermo correntemente selezionato. Se non è disponibile un driver TurboGL, ma è invece disponibile un ICD OpenGL, i programmi OpenGL utilizzeranno l'ICD o l'MCD OpenGL. Se non è disponibile alcun driver OpenGL, i programmi OpenGL potrebbero risultare più lenti o addirittura bloccarsi.

Vedere anche...

∅ [ICD OpenGL](#)

[Matrox PowerDesk](#) à [Informazione](#) à [Software scheda grafica \(versioni\)](#) à [Pacchetto driver Matrox](#)

Matrox PowerDesk

Questa è la versione del software Matrox PowerDesk installato sul sistema. Questo software offre ulteriori controlli e caratteristiche relativi allo schermo.

BIOS grafica

È la versione del BIOS ("Basic Input/Output System" -- Sistema di input/output di base) associato allo schermo correntemente visualizzato. Il BIOS è il software memorizzato sull'hardware grafico.

Microsoft DirectX

Questa è la versione del software Microsoft DirectX installata correntemente. Affinché alcuni programmi funzionino correttamente, deve essere installata una versione recente di DirectX.

Inoltre, se non è installata una versione aggiornata di DirectX, alcune caratteristiche di Matrox PowerDesk potrebbero non essere disponibili.

Windows 95/98/Me -- Il numero visualizzato corrisponde al numero di versione riportato da DirectX. La terza cifra di questo numero è la versione a cui si fa normalmente riferimento. Ad esempio, la versione DirectX 4.06.00.0318 viene in genere indicata come DirectX 6.

[Matrox PowerDesk](#) a [Informazione](#)

Assistenza tecnica

Fare clic su questo pulsante per visualizzare le informazioni relative all'assistenza clienti.

Matrox PowerDesk à Informazione

Queste sono informazioni relative all'assistenza tecnica.

[Matrox PowerDesk](#) à [Informazione](#)

Visualizza file Leggimi

Fare clic sul pulsante per visualizzare il file "Leggimi" di Matrox PowerDesk. Questo file contiene importanti informazioni relative al software ed ai driver delle periferiche Matrox PowerDesk.

[Matrox PowerDesk](#) à [Informazione](#) à [Assistenza tecnica](#)

[Vai al sito Web](#)

Fare clic sul pulsante per effettuare un collegamento alla rete Internet e ottenere informazioni relative ai prodotti, l'assistenza tecnica e gli aggiornamenti del software.

Matrox PowerDesk

DualHead

Utilizzare questa finestra delle proprietà per controllare le caratteristiche di DualHead. Grazie alle caratteristiche di DualHead, un singolo chip grafico può controllare due schermi contemporaneamente.

Questa finestra delle proprietà è disponibile solo se l'hardware grafico Matrox offre il supporto DualHead. Mentre si utilizza "DualHead a schermo multiplo", questa finestra delle proprietà è disponibile solo per lo schermo principale.

Per selezionare alcuni controlli DualHead, utilizzare l'elenco espandibile. Per espandere l'elenco, fare clic sul simbolo "+" accanto agli elementi dell'elenco. Per selezionare un elemento, fare clic sullo stesso. Quando viene selezionato un elemento, ne viene visualizzata la descrizione e l'elenco delle impostazioni associate. Per modificare queste impostazioni, fare clic su **Cambia impostazioni**.

Matrox PowerDesk a DualHead

DualHead a schermo multiplo

Questa caratteristica aggiunge uno schermo secondario al desktop di Windows.

Windows 95 -- Questa caratteristica non è disponibile perché questa versione di Windows non supporta schermi multipli.

Vedere anche...

- ∅ [Utilizza DualHead a schermo multiplo](#)
- ∅ [DualHead a schermo multiplo -- Limitazioni](#)

Matrox PowerDesk à DualHead à DualHead a schermo multiplo

Utilizza DualHead a schermo multiplo

Fare clic per aggiungere uno schermo al desktop di Windows.

Per attivare o disattivare questa caratteristica, occorre riavviare Windows. Mentre questa caratteristica è attiva, è comunque possibile utilizzare altre caratteristiche di DualHead ("Zoom DualHead", "DVDMax DualHead" e "Clone DualHead") senza riavviare Windows. Mentre queste altre caratteristiche di DualHead sono attive, è possibile che il desktop di Windows sia nascosto sullo schermo secondario. Il desktop di Windows riapparirà quando tutte le altre caratteristiche di DualHead vengono nascoste o disattivate.

Una volta attivata questa caratteristica, è possibile che sia necessario regolare le impostazioni dello schermo secondario. È possibile eseguire questa operazione tramite la scheda "Impostazioni" della finestra di dialogo di Windows "Proprietà - Schermo".

Vedere anche...

- ∅ [DualHead a schermo multiplo -- Limitazioni](#)

Matrox PowerDesk à DualHead à DualHead a schermo multiplo

DualHead a schermo multiplo -- Limitazioni

Esistono alcune limitazioni relative alla caratteristica "DualHead a schermo multiplo". Se non indicato diversamente, tali limitazioni sono applicabili esclusivamente allo schermo secondario:

- n Per attivare o disattivare questa caratteristica, è necessario riavviare il computer. Se lo schermo aggiuntivo non viene aggiunto al desktop di Windows dopo avere riavviato il computer, verificare che l'opzione **Estendi desktop su questo schermo** sia attivata. Per accedere a questo controllo, fare clic con il pulsante destro del mouse sullo sfondo del desktop di Windows, scegliere **Proprietà à Impostazioni**, quindi selezionare lo schermo aggiuntivo. Windows 2000 -- Questo vale solo se si sta utilizzando la modalità "DualHead a schermo multiplo" che consente di selezionare risoluzioni e tavolozze dei colori diverse per i due schermi.
- n Windows 2000 -- Se si sta utilizzando la modalità "DualHead a schermo multiplo" che consente di selezionare risoluzioni e tavolozze dei colori diverse per i due schermi, si consiglia di riavviare Windows quando si attiva o si disattiva **Estendi desktop su questo schermo**. È possibile che si verifichino problemi se viene eseguito il software DirectX mentre viene modificata questa impostazione.
- n È possibile selezionare solo tavolozze dei colori a 16 o 32 bit.
- n La caratteristica di zoom Matrox (PixelTOUCH) non è disponibile.
- n Il tracciamento del puntatore del mouse viene disegnato totalmente dal software. Potrebbe quindi verificarsi uno sfarfallio o la scomparsa del puntatore del mouse quando questo si trova in un'area dello schermo che viene ridisegnata frequentemente (ad esempio, una finestra contenente un video). Windows 2000 -- Con questa versione di Windows, il puntatore del mouse viene disegnato interamente dal software sia sullo schermo principale che su quello secondario.
- n Lo schermo secondario può avere una risoluzione e una frequenza di aggiornamento massime inferiori a quelle dello schermo principale.
- n La riproduzione video digitale potrebbe essere limitata.
- n Le prestazioni dello schermo principale potrebbero risultare leggermente ridotte.
- n Il programma Sonnetech **Colorific** non è supportato e, se la versione di Matrox PowerDesk a propria disposizione include la finestra delle proprietà **Colore**, questa finestra delle proprietà non è disponibile.
- n Windows 95 -- La caratteristica "DualHead a schermi multiplo" non è disponibile perché questa versione di Windows non supporta schermi multipli.
- n Windows 98/Me -- Questa versione di Windows supporta l'accelerazione OpenGL solo con lo schermo primario del computer, indipendentemente dall'hardware grafico o dal driver video.
- n L'accelerazione hardware è disponibile solo per lo schermo secondario se il software DirectX che si sta utilizzando è progettato per l'utilizzo di schermi multipli. Windows 2000 -- Questo vale solo se si sta utilizzando la modalità "DualHead a schermo multiplo" che consente di selezionare risoluzioni e tavolozze dei colori diverse per i due schermi.

- n L'accelerazione hardware per il software OpenGL è disponibile solo per lo schermo principale, e solo se il computer non è dotato di altro hardware grafico. Windows 2000 -- Questo vale solo se si sta utilizzando la modalità "DualHead a schermo multiplo" che consente di selezionare risoluzioni e tavolozze dei colori diverse per i due schermi.
- n La memoria grafica e la memoria AGP sono divise tra i due schermi. (È possibile personalizzare la modalità di divisione della memoria tra gli schermi.)

Modalità DualHead a schermo multiplo (solo Windows 2000)

A seconda di come si desidera utilizzare la caratteristica "DualHead a schermo multiplo", selezionare una delle seguenti modalità:

- n **Risoluzione e tavolozza dei colori separate per i due schermi** -- Fare clic qui se si desidera selezionare risoluzioni e tavolozze dei colori diverse per i due schermi DualHead. In questa modalità, Windows considera l'hardware DualHead come se si trattasse di due periferiche separate.

Nota: Mentre si utilizza questa modalità, le altre caratteristiche di DualHead ("Clone DualHead", "Zoom DualHead" e "DVDMMax DualHead") non sono disponibili.

- n **Risoluzione e tavolozza dei colori uguali per i due schermi** -- Fare clic qui se si desidera utilizzare la stessa risoluzione e la stessa tavolozza dei colori per i due schermi DualHead. In questa modalità, Windows considera l'hardware DualHead come se si trattasse di un'unica periferica che controlla un solo schermo. Il driver dello schermo Matrox divide questo schermo tra i due monitor. Questa modalità presenta delle particolari limitazioni.

Nota: In questa modalità, è anche possibile utilizzare la caratteristica "Zoom DualHead".

Per cambiare modalità, è necessario riavviare il computer.

Nota: Questi controlli sono disponibili solo se il relativo supporto è stato installato con il driver dello schermo.

Vedere anche...

- ∅ [Risoluzione e tavolozza dei colori uguali per i due schermi -- Limitazioni](#)

Matrox PowerDesk à DualHead à DualHead a schermo multiplo

Risoluzione e tavolozza dei colori uguali per i due schermi -- Limitazioni

In questa modalità, notare le seguenti limitazioni per gli schermi DualHead:

- n Entrambi gli schermi utilizzano sempre la stessa risoluzione e la stessa tavolozza dei colori.
- n È possibile modificare la risoluzione per entrambi gli schermi spostando il dispositivo di scorrimento **Area dello schermo** di Windows. (Per accedere a questo controllo, fare clic con il pulsante destro del mouse sullo sfondo del desktop di Windows, quindi fare clic su **Proprietà à Impostazioni**.) Solo alcune impostazioni di **Area dello schermo** utilizzano lo schermo secondario. L'impostazione di **Area dello schermo** che utilizza lo schermo secondario è doppia in larghezza o altezza rispetto all'impostazione a schermo singolo corrispondente. Ad esempio, per utilizzare due schermi affiancati con risoluzioni pari a 800 x 600, selezionare 1600 x 600 con il dispositivo di scorrimento **Area dello schermo**.
- n Nel desktop di Windows, le posizioni virtuali dei due schermi sono sempre allineate l'una accanto all'altra.
- n Quando si ingrandisce una finestra, è possibile che venga ingrandita a coprire i due schermi (come se i due schermi fossero uno schermo solo). (Per evitare che questo accada, è possibile utilizzare la caratteristica MaxVIEW Matrox.)
- n Le finestre, le finestre di dialogo o le finestre di messaggio appena aperte possono apparire centrate "tra" gli schermi (ossia sovrapposte ai bordi opposti degli schermi). (Per evitare che questo accada, è possibile utilizzare la caratteristica CenterPOPUP Matrox.)
- n Con **due** schermi, il tracciamento del puntatore del mouse viene gestito totalmente dal software. Potrebbe quindi verificarsi uno sfarfallio o la scomparsa del puntatore del mouse quando questo si trova in un'area dello schermo che viene ridisegnata frequentemente (ad esempio, una finestra contenente un video).
- n Quando si attiva "DualHead a schermo multiplo", il software Matrox PowerDesk deselecta automaticamente la casella di controllo di Windows **Nasconde le modalità che questo monitor non può visualizzare**. (Questa casella di controllo si trova nelle impostazioni avanzate della finestra di dialogo **Proprietà - Schermo**.) Non riattivare questa casella di controllo -- in quanto questo potrebbe provocare dei problemi. Quando non occorre più che questa casella di controllo sia deselectata, PowerDesk la ripristina automaticamente sul valore precedente.
- n L'accelerazione hardware per il software DirectX è disponibile per i due schermi (anche se il software DirectX non è progettato in particolare per l'utilizzo di schermi multipli). Tuttavia, l'accelerazione hardware per il software OpenGL è disponibile solo per lo schermo principale, e solo se il computer non è dotato di altro hardware grafico.

Vedere anche...

- ∅ [Utilizza CenterPOPUP](#)
- ∅ [Utilizza MaxVIEW](#)

[Matrox PowerDesk](#) à [DualHead](#) à [DualHead a schermo multiplo](#)

Posizione dello schermo

Fare clic qui per selezionare la posizione dello schermo secondario rispetto allo schermo principale.

Questi controlli sono disponibili solo se la caratteristica "DualHead a schermo multiplo" è configurata per utilizzare la stessa risoluzione e tavolozza dei colori per i due schermi. Se "DualHead a schermo multiplo" non è configurata in questo modo, utilizzare i controlli di Windows per modificare le impostazioni di ciascuno schermo.

Matrox PowerDesk a DualHead

Clone DualHead

Utilizzare questi controlli per modificare le impostazioni della caratteristica "Clone DualHead". La caratteristica "Clone DualHead" consente di visualizzare una copia dello schermo principale sullo schermo secondario. Ciò può essere particolarmente utile per le presentazioni o per eseguire giochi utilizzando l'apparecchio TV.

Nota: Se "Clone DualHead" è attivata mentre "DualHead a schermo multiplo" è abilitata, il desktop di Windows sullo schermo secondario sarà nascosto fino a quando la caratteristica "Clone DualHead" non viene nascosta o disabilitata. Inoltre, se altre caratteristiche DualHead (ad esempio, "Zoom DualHead" o "DVDMax DualHead") vengono attivate dopo "Clone DualHead", queste possono nascondere la caratteristica "Clone DualHead".

Vedere anche...

∅ [Clone DualHead -- Limitazioni](#)

[Matrox PowerDesk](#) à [DualHead](#) à [Clone DualHead](#)

Utilizza Clone Ora / Disattiva Clone Ora

Fare clic su questa casella di controllo per abilitare o disabilitare la caratteristica "Clone DualHead".

Vedere anche...

∅ [Clone DualHead -- Limitazioni](#)

Qualità/Prestazioni

Utilizzare questi controlli per selezionare se con la caratteristica "Clone DualHead" si desidera favorire la qualità dell'immagine oppure le prestazioni:

- n **Favorisci qualità dell'immagine** -- Fare clic qui se si desidera favorire la qualità dell'immagine rispetto alle prestazioni della grafica. Questa scelta può essere preferibile se lo schermo principale e secondario presentano capacità diverse. Con questa impostazione, è possibile utilizzare le frequenze di aggiornamento specifiche di ogni schermo.
- n **Favorisci prestazioni** -- Fare clic qui se si desidera favorire le prestazioni della grafica rispetto alla qualità dell'immagine. Questa scelta può essere preferibile se lo schermo principale e secondario presentano capacità uguali. Con questa impostazione, è possibile utilizzare la stessa frequenza di aggiornamento con lo schermo principale e con quello secondario.

AVVERTENZA: Alcuni monitor di computer possono non supportare la frequenza di aggiornamento verticale di 50 Hz usata nelle impostazioni TV europee e alcuni possono perfino subire danni se viene utilizzata tale frequenza di aggiornamento. Per ulteriori informazioni, consultare la documentazione del monitor.

Vedere anche...

- ∅ [Frequenza di aggiornamento](#)

Clone DualHead -- Limitazioni

Se si utilizza la caratteristica "Clone DualHead", entrambi gli schermi saranno soggetti alle seguenti limitazioni:

- n Il tracciamento del puntatore del mouse viene gestito totalmente dal software. Potrebbe quindi verificarsi uno sfarfallio o la scomparsa del puntatore del mouse quando questo si trova in un'area dello schermo che viene ridisegnata frequentemente (ad esempio, una finestra contenente un video).
- n La risoluzione massima è limitata dalle caratteristiche tecniche di entrambi gli schermi.
- n La riproduzione video digitale potrebbe essere limitata.
- n Le prestazioni di visualizzazione potrebbero risultare leggermente ridotte.
- n Il programma Sonnetech **Colorific** non è supportato e, se la versione di Matrox PowerDesk a propria disposizione include la finestra delle proprietà **Colore**, questa finestra delle proprietà non è disponibile.

Zoom DualHead

Utilizzare questi controlli per modificare le impostazioni della caratteristica "Zoom DualHead". La caratteristica "Zoom DualHead" consente di utilizzare lo schermo secondario per visualizzare un'area ingrandita dello schermo principale.

È possibile attivare e disattivare "Zoom DualHead" utilizzando i tasti di scelta rapida definiti dall'utente. (Per definire i tasti di scelta rapida, fare clic su **Tasti di scelta rapida**.) Quando si attiva "Zoom DualHead", il puntatore del mouse si trasforma nella croce per la selezione di precisione.) Trascinare quindi il puntatore del mouse nello schermo principale per definire l'area di zoom. Questa area apparirà a tutto schermo sullo schermo secondario.

Nota: Se "Zoom DualHead" è attivata mentre "DualHead a schermo multiplo" è abilitata, il desktop di Windows sullo schermo secondario sarà nascosto fino a quando la caratteristica "Zoom DualHead" non viene nascosta o disabilitata. Inoltre, se altre caratteristiche DualHead (ad esempio, "Clone DualHead") è attivata dopo "Zoom DualHead", queste possono nascondere la caratteristica "Zoom DualHead".

Vedere anche...

- ∅ [DualHead a schermo multiplo](#)
- ∅ [Zoom DualHead -- Limitazioni](#)

Zoom DualHead -- Limitazioni

- n Con la caratteristica "Zoom DualHead", la risoluzione utilizzata per lo schermo secondario si basa sulle potenzialità massime dello schermo secondario e sulle dimensioni dell'area di zoom selezionata sullo schermo principale. La caratteristica proverà ad utilizzare una risoluzione, tra quelle supportate, maggiore dell'area di ingrandimento selezionata (in particolare, la prima risoluzione maggiore disponibile). Se la caratteristica viene forzata ad utilizzare una risoluzione dello schermo inferiore all'area di ingrandimento selezionata, l'area di ingrandimento visualizzata sullo schermo secondario potrebbe risultare non perfetta (i dettagli dell'immagine potrebbero essere distorti).

- n La caratteristica "Zoom DualHead" non visualizza i video digitali che utilizzano la caratteristica di sovrapposizione video dell'hardware grafico Matrox. Molti programmi di riproduzione video usano questa caratteristica di overlay video. Se la caratteristica "Zoom DualHead" viene attivata in un'area che sta usando overlay video basato su hardware, sullo schermo secondario tale area apparirà a tinta unita.

Matrox PowerDesk à DualHead à Zoom DualHead

Segui il puntatore del mouse

Con la caratteristica "Zoom DualHead", attivare questa casella di controllo se si desidera che l'area ingrandita nello schermo secondario segua il puntatore del mouse nello schermo principale.

[Matrox PowerDesk](#) à [DualHead](#) à [Zoom DualHead](#) à [Segui il puntatore del mouse](#)

Centra sul puntatore del mouse

Per la caratteristica "Zoom DualHead" attivare questo controllo se si desidera che l'area di zoom nello schermo secondario sia centrata sul puntatore del mouse nello schermo principale.

Matrox PowerDesk à DualHead à Zoom DualHead

Rendi uniforme l'area ingrandita

Con la caratteristica "Zoom DualHead", attivare questa casella di controllo se si desidera applicare un filtro digitale all'area ingrandita visualizzata sullo schermo secondario. L'applicazione del filtro rende l'immagine più uniforme, ed è ottima per un utilizzo generico, mentre è consigliabile utilizzare lo zoom senza applicazione del filtro per il trattamento delle immagini.

Matrox PowerDesk à DualHead

DVDMax DualHead

Utilizzare questi controlli per modificare le impostazioni della caratteristica "DVDMax DualHead". Grazie a questa funzione, è possibile eseguire un video digitale in una finestra dello schermo principale e, contemporaneamente, visualizzarlo a tutto schermo su quello secondario.

Nota: Se "DVDMax DualHead" è attivata mentre "DualHead a schermo multiplo" è abilitata, il desktop di Windows sullo schermo secondario sarà nascosto fino a quando la caratteristica "DVDMax DualHead" non viene nascosta o disabilitata. Inoltre, se altre caratteristiche DualHead (ad esempio, "Clone DualHead") è attivata dopo "DVDMax DualHead", queste possono nascondere la caratteristica "DVDMax DualHead".

Matrox PowerDesk à DualHead à DVDMax DualHead

Utilizza DVDMax DualHead

Attivare questa opzione per eseguire un video digitale in una finestra dello schermo principale e, contemporaneamente, visualizzarlo a tutto schermo su quello secondario.

Per utilizzare questa caratteristica, è necessario che sussistano le seguenti condizioni: (1) Opzione **Utilizza DVDMax DualHead** attivata. (2) Le impostazioni correnti di visualizzazione (risoluzione e tavolozza dei colori) non sono troppo alte. (3) La caratteristica "Zoom DualHead" non è in uso. (4) Il video digitale viene eseguito utilizzando la caratteristica di overlay dell'hardware grafico Matrox. I programmi che utilizzano la caratteristica di overlay video includono Microsoft Media Player e altri programmi che utilizzano ActiveMovie o DirectX Media.

Vedere anche...

- ∅ [DVDMax DualHead -- Suggerimento](#)
- ∅ [DVDMax DualHead -- Limitazioni](#)

DVDMax DualHead -- Limitazioni

Esistono alcune limitazioni relative alla caratteristica "DualHead a schermo multiplo".

- n Questa caratteristica non funziona con le riproduzioni video effettuate tramite tecniche di compressione/decompressione di tipo hardware. È comunque possibile ottenere separatamente la riproduzione del video a tutto schermo su un apparecchio TV. Ad esempio, questa caratteristica viene supportata dal formato MJPEG di riproduzione video della scheda di elaborazione video Matrox Rainbow Runner G-Series.
- n Se nello schermo principale non è visibile alcuna parte della riproduzione video, è possibile che il video a tutto schermo non venga aggiornato sullo schermo secondario. Ciò accade perché molti programmi non aggiornano il video se non è visibile nella relativa finestra. È possibile aggirare questa limitazione utilizzando un altro videoregistratore (ad esempio, un lettore DVD distribuito da Matrox o Matrox PC-VCR). È anche possibile aggirare questa limitazione configurando la finestra del video in modo che sia "sempre in primo piano".

DVDMax DualHead -- Suggerimento

Se le proporzioni del video non corrispondono a quelle dell'apparecchio TV, il video potrebbe apparire schiacciato sull'apparecchio TV. Per risolvere questo problema: (1) fare clic su **Opzioni di DVDMax**, (2) selezionare **Mantieni le proporzioni**, (3) selezionare le proporzioni dell'apparecchio TV (4:3 o 16:9; la maggior parte degli apparecchi TV hanno 4:3), (4) selezionare **Rileva secondo le dimensioni della finestra del video**, quindi (5) fare clic su **OK** oppure **Applica** per rendere effettive le modifiche.

[Matrox PowerDesk](#) à [DualHead](#) à [DVDMax DualHead](#)

Proporzioni

Con la caratteristica "DVDMax DualHead", utilizzare questi controlli per scegliere come si desidera effettuare il ridimensionamento del video digitale nello schermo secondario.

Vedere anche...

- ∅ [DVDMax DualHead -- Suggerimento](#)

Ridimensiona sempre a schermo intero

Selezionare questo pulsante se si desidera la visualizzazione a tutto schermo del video digitale sullo schermo secondario.

Se questo pulsante viene selezionato e le proporzioni della sorgente del video digitale sono diverse da quelle dello schermo secondario, il video potrebbe apparire allungato o schiacciato sullo schermo secondario.

Mantieni le proporzioni

Selezionare questo pulsante se si desiderano conservare le proporzioni originali della sorgente video digitale durante la visualizzazione sullo schermo secondario.

Se questo pulsante viene selezionato e le proporzioni della sorgente del video digitale sono diverse da quelle dello schermo secondario, sullo schermo secondario appariranno dei bordi neri.

Proporzioni TV

Selezionare uno di questi pulsanti per indicare le proporzioni della periferica video (TV o videoregistratore) che deve essere utilizzata come schermo secondario.

- n **4:3 (tradizionale)** -- per un apparecchio TV standard.
- n **16:9 (panoramico)** -- per un apparecchio TV con schermo panoramico.

Se non viene selezionato il pulsante corretto, il video potrebbe apparire allungato o schiacciato sullo schermo secondario.

Questi controlli non sono disponibili se lo schermo secondario non è né una TV né un videoregistratore.

Metodo di rilevamento delle proporzioni

Selezionare uno di questi pulsanti per scegliere il metodo di determinazione delle proporzioni del video.

- n **Rileva secondo le dimensioni del segnale video di ingresso** -- La risoluzione della sorgente del video determina le proporzioni. Ad esempio, un video con risoluzione 320 x 240 ha una proporzione di 4:3.
- n **Rileva secondo le dimensioni della finestra del video** -- Le dimensioni della finestra del video nello schermo principale determinano le proporzioni. Alcuni programmi di riproduzione video sono in grado di conservare le proporzioni del video anche quando la finestra del video viene allungata. In questo caso, i bordi neri visualizzati nella finestra del video non verranno visualizzati nello schermo secondario.

Impostazioni avanzate

Utilizzare questi controlli per modificare le impostazioni avanzate della caratteristica "DVDMax DualHead". Tali impostazioni hanno effetto esclusivamente sulla visualizzazione nello schermo secondario.

Se si manifestano dei problemi con un determinato programma di riproduzione video, provare a modificare queste impostazioni. Le impostazioni appropriate per un certo programma di riproduzione video possono non essere quelle appropriate per un altro. Per ulteriori informazioni, consultare l'aiuto sensibile al contesto relativo ad ogni controllo.

Mantieni il cropping del segnale di ingresso

Attivare questa casella di controllo per utilizzare le impostazioni relative al cropping del programma di riproduzione video. Questa opzione deve essere necessariamente attivata per alcuni programmi di riproduzione video in modo da consentire la visualizzazione corretta dei video sullo schermo secondario.

Se questa opzione è attivata, le prestazioni della riproduzione video potrebbero risultare ridotte. Inoltre, con alcuni programmi di riproduzione video, la visualizzazione sullo schermo secondario potrebbe risultare in parte coperta o tagliata se la finestra del video è parzialmente coperta o tagliata.

Ridimensiona solo in corrispondenza di un cambio pagina

Attivare questa casella di controllo per migliorare le prestazioni di riproduzione video con alcuni programmi di riproduzione video.

Disattivare questa casella di controllo se il video non viene aggiornato correttamente sullo schermo secondario. In particolare, disattivarla se viene visualizzata solo la prima immagine di un video oppure se un'immagine del video viene aggiornata solo quando la finestra viene spostata.

Utilizza il ridimensionamento basato sul campo

Attivare questa casella di controllo per utilizzare il ridimensionamento basato sul campo. Se il segnale video di ingresso è basato sul campo (interlacciato), questa operazione può migliorare la qualità delle immagini video. I video NTSC e PAL video sono basati sul campo.

Disattivare questa casella di controllo per utilizzare il ridimensionamento basato sulle immagini e, se possibile, migliorare le prestazioni di riproduzione video. Se il segnale video di ingresso è basato sulle immagini (ad esempio, un video MPEG-1), disattivando questa casella di controllo è possibile migliorare la qualità delle immagini video.

[Matrox PowerDesk](#) à [DualHead](#)

Tasti di scelta rapida

Fare clic su questo pulsante per definire o modificare i tasti di scelta rapida relativi alle caratteristiche ed alle opzioni di Matrox PowerDesk.

Matrox PowerDesk à DualHead

Limiti del monitor secondario

Utilizzare questi controlli per selezionare le impostazioni che corrispondono maggiormente alle capacità fisiche del monitor secondario.

Questi controlli sono necessari e disponibili solo mentre la caratteristica "DualHead a schermo multiplo" è disattivata e se lo schermo principale è un monitor di computer.

AVVERTENZA: Impostazioni incorrette del monitor possono rendere alcuni monitor inutilizzabili. Alcuni monitor possono essere danneggiati in modo permanente. Per informazioni sulle impostazioni supportate dal monitor in uso, consultare la documentazione del monitor.

Capacità dello schermo

Utilizzare questi controlli per selezionare le capacità dello schermo principale e dello schermo secondario. È possibile effettuare questa operazione regolando le impostazioni massime per lo schermo secondario. Più saranno alte le capacità di visualizzazione selezionate per lo schermo secondario, maggiori saranno le possibilità che le capacità di visualizzazione dello schermo principale siano limitate.

In generale, non selezionare impostazioni più alte del necessario. La misura del necessario dipende dalle capacità del monitor in uso e da come si intende usare gli schermi. Per conoscere le capacità massime di un monitor, vedere la relativa documentazione.

La selezione di impostazioni superiori al necessario può limitare inutilmente alcune capacità di visualizzazione. Alcune funzioni possono dipendere da capacità di visualizzazione superiori per un certo schermo. Ad esempio, la caratteristica "DVDMax DualHead" dipende da alte capacità di visualizzazione dello schermo principale.

Questi controlli sono disponibili solo se **Utilizza DualHead a schermo multiplo** è attivato.

Nota: Se si modifica una o più di queste impostazioni, è possibile che venga richiesto di riavviare il computer perché le modifiche abbiano effetto.

Vedere anche...

- ∅ [DualHead a schermo multiplo](#)

Risoluzione

Utilizzare questo controllo per selezionare la risoluzione massima di visualizzazione per lo schermo secondario.

Questo controllo influisce sul modo in cui la memoria grafica viene divisa tra lo schermo principale e lo schermo secondario. Selezionando un'alta risoluzione di visualizzazione per lo schermo secondario, si limitano le modalità dello schermo disponibili per lo schermo principale.

Vedere anche...

- ∅ [Memoria DirectX](#)
- ∅ [Modalità dello schermo supportate](#)

Memoria DirectX

Utilizzare questo controllo per selezionare la quantità di memoria grafica riservata al software DirectX sullo schermo secondario. Questa memoria può essere utilizzata solo da software progettato per l'uso di Microsoft DirectX API (Application Program Interface) e per utilizzare gli schermi multipli. Ad esempio, molti programmi di riproduzione video, programmi 3D e giochi utilizzano DirectX. Se non è disponibile una quantità sufficiente di memoria DirectX, è possibile che il software che utilizza DirectX non funzioni correttamente.

Se il software DirectX non funziona correttamente con lo schermo secondario, provare ad aumentare questa impostazione. Se il software DirectX non funziona correttamente con lo schermo principale, provare a diminuire questa impostazione. Selezionando una grande quantità di memoria per il software DirectX sullo schermo secondario è possibile che si limitino le modalità dello schermo disponibili per lo schermo principale e per lo schermo secondario.

Nota: In alcune condizioni, è possibile che per il software DirectX non sia disponibile l'intera quantità di memoria qui selezionata.

Vedere anche...

- ∅ [Risoluzione](#)
- ∅ [Modalità dello schermo supportate](#)

Frequenza di aggiornamento (Hz)

Utilizzare questo controllo per selezionare la frequenza massima di aggiornamento verticale per lo schermo secondario. Selezionando una alta frequenza di aggiornamento per lo schermo secondario è possibile che si limitino le modalità dello schermo disponibili per lo schermo principale.

Questo controllo può non essere disponibile se lo schermo secondario è un apparecchio TV o un videoregistratore. In questo caso, la frequenza di aggiornamento viene determinata dallo standard TV selezionato (60 Hz per NTSC e 50 Hz per PAL).

Vedere anche...

- ∅ [Modalità dello schermo supportate](#)
- ∅ [Frequenza di aggiornamento](#)
- ∅ [Standard TV](#)

Matrox PowerDesk à DualHead à Capacità dello schermo

Modalità dello schermo supportate

Si tratta dell'elenco delle modalità dello schermo supportate per lo schermo principale e lo schermo secondario. Le modalità dello schermo supportate vengono elencate in ordine decrescente, a partire dalla modalità dello schermo massima, e variano in base alle risorse assegnate allo schermo secondario.

Mostra solo modalità superiori -- Attivare questo controllo se si desidera vedere solo le modalità dello schermo superiori per ogni tavolozza dei colori disponibili per lo schermo principale e per lo schermo secondario.

[Matrox PowerDesk](#) à [DualHead](#) à [Capacità dello schermo](#)

Effetto sullo schermo principale

In base alle impostazioni selezionate per lo schermo secondario, si tratta della massima modalità dello schermo disponibile per lo schermo principale.

Per ottenere l'elenco di tutte le modalità dello schermo disponibili per lo schermo principale, fare clic su **Dettagli**.

Matrox PowerDesk à DualHead

Memoria AGP

Utilizzarlo per selezionare il modo in cui la memoria AGP viene divisa tra lo schermo principale e lo schermo secondario. L'impostazione selezionata dipende dal modo in cui si usano gli schermi e dal software eseguito su ogni schermo. Se non è disponibile una quantità sufficiente di memoria AGP, è possibile che il software che utilizza la memoria AGP non funzioni correttamente. Se il software che utilizza la memoria AGP non funziona correttamente con un particolare schermo, provare ad aumentare la quantità di memoria AGP disponibile per tale schermo.

La memoria AGP è della memoria di sistema riservata per l'uso da parte dell'hardware grafico AGP. Tra le altre cose, la memoria AGP viene utilizzata per la grafica 3D.

Uscita TV

Utilizzare questi controlli per modificare le impostazioni avanzate relative all'uscita TV.

- n **Impostazioni TV per DVDMax** -- Utilizzare questo controllo per modificare le impostazioni avanzate dell'uscita TV per la caratteristica "DVDMax DualHead". Le impostazioni TV predefinite di DVDMax vengono modificate in modo da consentire la visualizzazione di video a tutto schermo (ad esempio di un file video).
- n **Impostazioni TV del desktop** -- Utilizzare questo controllo per modificare le impostazioni avanzate dell'uscita TV. Tali impostazioni si riferiscono alle caratteristiche "DualHead a schermo multiplo", "Clone DualHead" o "Zoom DualHead". Le impostazioni TV predefinite del desktop vengono modificate in modo da visualizzare la grafica computerizzata (ad esempio, i giochi per computer o il desktop di Windows).

Queste impostazioni sono disponibili solo se lo schermo secondario è un apparecchio TV o un videoregistratore.

Nota: Se si modificano le impostazioni di uscita TV avanzate per la caratteristica DVDMax, tali impostazioni vengono utilizzate solo durante l'uso di questa caratteristica. Se la caratteristica DVDMax non è in uso, vengono usate le impostazioni di uscita TV del desktop.

Matrox PowerDesk

Uscita TV

Utilizzare questa finestra delle proprietà per modificare le impostazioni di uscita TV.

Per informazioni relative a ciascun controllo di questa finestra delle proprietà, consultare l'aiuto sensibile al contesto.

Questa finestra delle proprietà è disponibile esclusivamente se si dispone di una scheda grafica Matrox basata su G100 o G200 con supporto per uscita TV.

Mostra schermo su TV

Attivare questa casella di controllo se si desidera visualizzare o registrare lo schermo del computer su un apparecchio TV o un VCR collegato al computer.

Quando viene attivata questa casella di controllo, lo schermo del computer usa le impostazioni TV. Le impostazioni TV hanno risoluzioni e frequenze di aggiornamento più basse delle impostazioni del monitor tipiche dei computer. Le frequenze di aggiornamento più basse possono causare uno sfarfallio più notevole.

AVVERTENZA: Alcuni monitor di computer possono non supportare la frequenza di aggiornamento verticale di 50 Hz usata nelle impostazioni TV europee e alcuni possono perfino subire danni se viene utilizzata tale frequenza di aggiornamento. Per ulteriori informazioni, consultare la documentazione del monitor.

Standard TV

Fare clic su uno dei pulsanti per indicare lo standard TV usato da un apparecchio TV o un VCR collegato al computer:

- n **NTSC** -- è lo standard TV usato in Nord America e in Giappone.
- n **PAL** -- è lo standard TV usato in Europa e in Cina.

Se si seleziona uno standard TV non corretto, l'uscita del computer può non essere né visualizzata né registrata correttamente sull'apparecchio TV o sul VCR. Per scoprire quale standard viene usato per l'apparecchio TV o il VCR, consultare la documentazione.

Impostazioni TV avanzate

Fare clic su questo pulsante per modificare le impostazioni avanzate relative all'uscita TV. Queste impostazioni influiscono esclusivamente sulla visualizzazione e sulla registrazione tramite apparecchio TV o VCR.

Questo pulsante è disponibile solo se la casella di controllo **Mostra schermo su TV** è selezionata e se lo standard TV correntemente selezionato è stato applicato.

Vedere anche...

- ∅ [Impostazioni TV avanzate -- Suggerimento](#)

Impostazioni TV avanzate -- Suggerimento

Le impostazioni predefinite avanzate dell'uscita TV di Matrox sono valide per visualizzare la maggior parte della grafica computerizzata, ad esempio giochi o il desktop di Windows, sulla maggior parte degli apparecchi TV. Basate sugli standard di telediffusione, vi sono impostazioni di uscita TV avanzate che risultano maggiormente appropriate per la visualizzazione di video a tutto schermo, ad esempio la visualizzazione di un file video. Tali impostazioni sono:

n **NTSC**

Luminosità: 180
Contrasto: 234
Saturazione: 137
Tinta: 0

n **PAL**

Luminosità: 167
Contrasto: 255
Saturazione: 138
Tinta: 0

Nota: Per ottenere impostazioni ideali, potrebbe essere necessario regolare anche le impostazioni dell'apparecchio TV in uso. Le impostazioni predefinite di luminosità, contrasto, saturazione e tinta sulla maggior parte delle periferiche video disponibili commercialmente sono superiori agli standard di telediffusione. Tali impostazioni sono in genere appropriate per la visualizzazione dei video ma potrebbero non esserlo per la grafica computerizzata. Questo è il motivo per cui le impostazioni predefinite dell'uscita TV di Matrox sono inferiore a quelle ideali per i video. Per ulteriori informazioni su come regolare le impostazioni dell'apparecchio TV in uso, consultare il relativo manuale.

Matrox PowerDesk à Uscita TV

Opzioni relative alla qualità dell'immagine

Utilizzare questi controlli per modificare le opzioni relative alla qualità dell'immagine TV.

Questi controlli non hanno effetto sul monitor del computer.

Matrox PowerDesk à Uscita TV

Anti-sfarfallio

Attivare questa casella di controllo per usare la "riduzione di sfarfallio" con una TV o un VCR collegato al computer. Ciò può migliorare la qualità dell'immagine.

Il controllo non ha effetto sul monitor del computer.

Matrox PowerDesk à Uscita TV

Bianco e nero

Attivare la casella di controllo per visualizzare o registrare video in bianco e nero su un apparecchio TV o un VCR collegato al computer.

Il controllo non ha effetto sul monitor del computer.

Matrox PowerDesk a Uscita TV

Migliora testo

Attivare questa casella di controllo per migliorare leggermente l'aspetto del testo su una TV collegata al computer. Grazie a questa funzione, il testo può apparire più nitido e più chiaro.

Disattivare questa casella di controllo se si desidera che il segnale televisivo dal computer non venga alterato in nessun modo.

Il controllo non ha effetto sul monitor del computer.

Matrox PowerDesk à Uscita TV

Riduci i puntini vaganti

Attivare questa casella per ridurre il problema dei "puntini vaganti" su un televisore o su un videoregistratore collegati al computer tramite un cavo per video composito (RCA) (l'effetto è minimo se si utilizza l'uscita S-video). I "puntini vaganti" sono un problema degli schermi televisivi che assomigliato ad una fila di puntini che si spostano sui bordi dell'immagine.

Disattivare questa casella di controllo se si desidera che il segnale televisivo dal computer non venga alterato in nessun modo.

Il controllo non ha effetto sul monitor del computer.

Matrox PowerDesk a Uscita TV

Tipo cavo di uscita

Usare la casella per indicare il tipo di cavo usato per collegare l'uscita video del computer all'apparecchio TV o al VCR. Selezionare uno dei seguenti:

- n **Video composito o S-video** -- per i cavi video composito o S-Video. Questo viene usato più frequentemente, specie al di fuori dell'Europa.
- n **SCART - Composito** -- per un cavo SCART dotato di un connettore video composito.
- n **SCART - RGB** -- per un cavo SCART dotato di connettori video RGB.

Impostazioni dell'immagine TV

Usare la casella di riepilogo per selezionare un tipo di controllo TV, poi modificarne l'impostazione mediante il controllo a scorrimento. Questi controlli hanno effetto su ciò che si visualizza o si registra su un apparecchio TV o un VCR collegato al computer.

Questi controlli non hanno effetto sul monitor del computer.

Nota: Per ciascuno standard televisivo (NTSC o PAL) vengono memorizzate impostazioni separate.

Matrox PowerDesk à Uscita TV

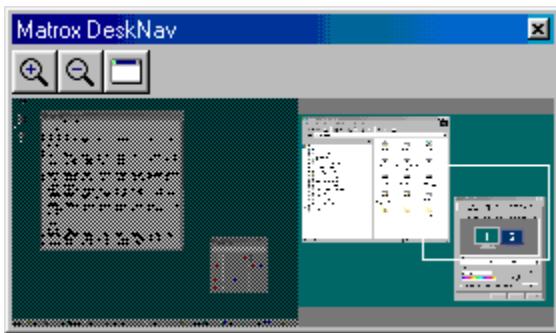
Reimposta tutte le impostazioni dell'immagine

Fare clic sul pulsante per ripristinare le impostazioni di un apparecchio TV o un VCR collegato al computer. Le impostazioni sono ripristinate impostandole sui valori predefiniti.

Il ripristino delle impostazioni non ha effetto sul monitor del computer.

[Matrox PowerDesk](#)

Matrox DeskNav



Questo programma consente di ingrandire la visualizzazione dell'area del desktop di Windows e di passare rapidamente all'area di visualizzazione corrente. Per avviare DeskNav, utilizzare il menu Matrox QuickDesk.

L'anteprima del desktop di DeskNav consente lo spostamento quando si utilizza la caratteristica di zoom Matrox o un desktop a schermo multiplo. L'anteprima del desktop visualizza un'immagine del desktop corrente, nella quale sono inclusi gli elementi che in seguito all'ingrandimento rimangono all'esterno dello schermo. Se si utilizza un desktop a schermo multiplo, l'anteprima del desktop di DeskNav visualizza una rappresentazione di ogni schermo disponibile nel sistema.

È possibile fare doppio clic sul riquadro dell'anteprima per spostare il puntatore del mouse sulla posizione corrispondente sul desktop. Fare clic con il pulsante destro del mouse sul riquadro dell'anteprima per visualizzare un menu di scelta rapida.

Mentre si utilizza la caratteristica di zoom, è possibile spostare l'area di visualizzazione semplicemente facendo clic o trascinando l'anteprima del desktop. Un rettangolo all'interno dell'anteprima del desktop delimita l'area di visualizzazione corrente rispetto all'area del desktop.

Vedere anche...

- ∅ [Matrox QuickDesk](#)
- ∅ [Desktop a schermo multiplo](#)

Matrox PowerDesk à Matrox DeskNav

Sempre in primo piano

Attivare questa opzione se si desidera che la finestra di DeskNav venga visualizzata sempre in primo piano rispetto alle altre finestre.

Matrox PowerDesk à Matrox DeskNav

Mostra menu

Utilizzare questo controllo per mostrare o nascondere i menu di DeskNav. Per accedervi, fare clic con il pulsante destro del mouse sulla barra del titolo di DeskNav.

[Matrox PowerDesk](#) à [Matrox DeskNav](#)

Mostra barra strumenti

Utilizzare questo controllo per mostrare o nascondere la barra degli strumenti di DeskNav.

[Matrox PowerDesk](#) à [Matrox DeskNav](#)

Mostra riquadro di anteprima

Utilizzare questo controllo per mostrare o nascondere il riquadro di anteprima del desktop di DeskNav.

[Matrox PowerDesk](#) à [Matrox DeskNav](#)

Aggiorna anteprima

Scegliere questa voce di menu per aggiornare l'anteprima del desktop di DeskNav.

[Matrox PowerDesk](#) à [Matrox DeskNav](#) à **Visualizza**

Ridimensionamento proporzionale

Scegliere questa voce di menu per ridimensionare la larghezza e l'altezza dell'anteprima del desktop di DeskNav in modo proporzionale rispetto alla larghezza e all'altezza del desktop corrente.

[Matrox PowerDesk](#) à [Matrox DeskNav](#) à **Visualizza**

Preferenze

Scegliere questa voce di menu per visualizzare la finestra di dialogo relativa alle preferenze di DeskNav. Per accedervi, fare clic con il pulsante destro del mouse sulla barra del titolo di DeskNav.

Finestra

Scegliere questa voce di menu per visualizzare l'elenco delle finestre delle applicazioni correntemente aperte. Per passare a una di esse, fare clic sul nome corrispondente nell'elenco. Quando si clic sul nome di una finestra, tale finestra diventa attiva e il puntatore del mouse viene spostato al centro della finestra.



Zoom avanti

Fare clic su questo pulsante per ingrandire una parte dell'area dello schermo. Fare clic una seconda volta per ingrandirla ulteriormente. Quando si ingrandisce un'area dello schermo, parti di essa rimangono all'esterno dell'area di visualizzazione.

Sono disponibili due fattori di zoom, x2 e x4. Il fattore di zoom x4 potrebbe non essere disponibile se si utilizza una risoluzione dello schermo di 800 x 600 o inferiore.

Questo pulsante non è disponibile se è correntemente in uso il fattore di zoom massimo, se lo schermo selezionato non è supportato dal driver dello schermo di PowerDesk o se si utilizza la modalità di uscita TV.

Matrox PowerDesk à Matrox DeskNav



Zoom indietro

Fare clic su questo pulsante per effettuare uno zoom indietro dall'area di visualizzazione. Fare di nuovo clic per effettuare un'ulteriore zoom indietro. Questo pulsante non è disponibile se non si sta effettuato correntemente uno zoom in avanti su una parte del desktop.

[Matrox PowerDesk](#) à [Matrox DeskNav](#)



CenterWINDOW

Fare clic su questo pulsante per visualizzare l'elenco delle finestre delle applicazioni correntemente aperte. Per passare a una di esse, fare clic sul nome corrispondente nell'elenco. Quando si fa clic sul nome di una finestra, tale finestra diventa attiva e il puntatore del mouse viene spostato al centro della finestra.

[Matrox PowerDesk](#) à [Matrox DeskNav](#) à Visualizza à [Preferenze](#)

Opzioni

Utilizzare questi controlli per modificare le opzioni di DeskNav.

Blocca all'angolo

Attivare questa casella di controllo se si desidera che la finestra di DeskNav venga visualizzata in un angolo dell'area di visualizzazione in cui DeskNav si trova.

Se questa funzionalità è stata attivata e si desidera spostare la finestra di DeskNav in un angolo differente, è sufficiente trascinare la finestra verso un angolo affinché venga bloccata nella posizione prescelta.

[Matrox PowerDesk](#) à [Matrox DeskNav](#) à [Visualizza](#) à [Preferenze](#)

Mantieni DeskNav nello schermo del puntatore del mouse

Se si utilizza un desktop a schermo multiplo, selezionare questa casella di controllo in modo che la finestra di DeskNav si sposti automaticamente nello schermo in cui si trova il puntatore del mouse.

Questa caratteristica è disponibile solo se si utilizza un desktop a schermo multiplo e se è stata selezionata la casella di controllo **Blocca all'angolo**.

[Matrox PowerDesk](#) à [Matrox DeskNav](#) à [Visualizza](#) à [Preferenze](#)

Centra il puntatore del mouse al cambiamento dell'area di visualizzazione

Attivare questa casella di controllo se si desidera che il puntatore del mouse venga visualizzato al centro quando si utilizza la caratteristica di zoom di Matrox e si sposta il rettangolo dell'area di visualizzazione dell'anteprima del desktop di DeskNav. Il puntatore del mouse verrà centrato nell'area di visualizzazione in cui ci si sarà spostati.

[Matrox PowerDesk](#) à [Matrox DeskNav](#) à [Visualizza](#) à [Preferenze](#)

Ridimensionamento proporzionale

Attivare questa casella di controllo se si desidera che la larghezza e l'altezza dell'anteprima del desktop di DeskNav rimangano proporzionali rispetto alla larghezza e all'altezza del desktop corrente.

Mostra snapshot del desktop

Attivare questa casella di controllo se si desidera che l'anteprima del desktop di DeskNav venga visualizzata come "snapshot" del desktop di Windows.

Spostare il dispositivo di scorrimento per regolare la qualità dell'anteprima. Snapshot del desktop di qualità superiore potrebbero rallentare le prestazioni del sistema.

[Matrox PowerDesk](#) à [Matrox DeskNav](#) à [Visualizza](#) à [Preferenze](#)

Nascondi DeskNav nello snapshot del desktop

Attivare questa casella di controllo per nascondere la finestra di DeskNav nell'anteprima del desktop di DeskNav.

Questa casella di controllo è disponibile solo se è stata selezionata la casella di controllo **Mostra snapshot del desktop**.

Aggiorna automaticamente snapshot del desktop

Attivare questa casella di controllo se si desidera che DeskNav aggiorni periodicamente lo snapshot dell'anteprima del desktop. Trascinare il dispositivo di scorrimento per modificare la frequenza con cui DeskNav aggiorna lo snapshot del desktop. Aggiornamenti frequenti dell'anteprima del desktop potrebbero rallentare le prestazioni del sistema.

Questi controlli sono disponibili solo se è stata selezionata la casella di controllo **Mostra snapshot del desktop**.

[Matrox PowerDesk](#) à [Matrox QuickDesk](#) à [Avvia la Diagnostica Matrox](#)

Risultati

I risultati dei test vengono visualizzati in questa casella.

[Matrox PowerDesk](#) à [Matrox QuickDesk](#) à [Avvia la Diagnostica Matrox](#)

Effettua test ora

Fare clic su questo pulsante per eseguire i test selezionati.

[Matrox PowerDesk](#) à [Matrox QuickDesk](#) à [Avvia la Diagnostica Matrox](#)

Selezionare i test che si desidera eseguire.

[Matrox PowerDesk](#) à [Matrox QuickDesk](#) à [Avvia la Diagnostica Matrox](#)

È installato un software DirectX recente?

Attivare questa casella di controllo se si desidera eseguire il test del software Microsoft DirectX.

Per garantire il corretto funzionamento di alcuni programmi, è necessario che sia installata una versione aggiornata di DirectX. Se non è installata una versione aggiornata di DirectX, alcune caratteristiche di Matrox PowerDesk potrebbero non essere disponibili.

[Matrox PowerDesk](#) à [Matrox QuickDesk](#) à [Avvia la Diagnostica Matrox](#)

Il bus master funziona (per l'accelerazione dello schermo)?

Attivare questa casella di controllo se si desidera eseguire il test del bus master.

Vedere anche...

∅ [Utilizza bus master](#)

[Matrox PowerDesk](#) à [Matrox QuickDesk](#) à [Avvia la Diagnostica Matrox](#)

È stata installata un'altra scheda di editing video della Matrox?

Attivare questa casella di controllo per verificare se nel computer in uso è installata un'altra scheda di cattura video Matrox. Ciascun computer supporta una sola scheda di cattura video Matrox.


[Matrox PowerDesk](#) à [Matrox QuickDesk](#) à [Avvia la Diagnostica Matrox](#)

Il modulo add-on della memoria grafica (se presente) funziona correttamente?

Attivare questa casella di controllo per verificare se l'eventuale memoria grafica aggiuntiva è compatibile con la memoria della scheda grafica in uso.

[Matrox PowerDesk](#)

Ulteriori informazioni

È possibile accedere ad alcuni argomenti solo mediante la guida sensibile al contesto. Per visualizzare la guida sensibile al contesto, quando disponibile, fare clic su "" nella barra del titolo di una finestra di dialogo, quindi fare clic sull'elemento per il quale si desidera avere informazioni.

Per ulteriori informazioni, fare clic su **Matrox QuickDesk** () à **Guida** à **Visualizza file leggimi**.
Vedere anche...

∅ [Matrox QuickDesk](#)

[Matrox PowerDesk](#) a [Ulteriori informazioni](#)

Tavolozza dei colori

Il numero di colori che il driver dello schermo consente di visualizzare contemporaneamente. Questo numero si basa sul numero di bit utilizzati per memorizzare le informazioni relative ai colori per ciascun pixel. Maggiore è il numero di bit, maggiore sarà il numero dei colori che potranno essere visualizzati contemporaneamente.

Nota: Con l'hardware Matrox, l'accelerazione 3D è disponibile solo con una tavolozza a 16 o 32 bit.

Vedere anche...

∅ [Pixel](#)

[Matrox PowerDesk](#) a [Ulteriori informazioni](#)

Area del desktop

L'intera area di lavoro del sistema operativo.

Se si utilizza un desktop a schermo multiplo, l'area del desktop includerà più di un'area dello schermo. In caso contrario, l'area del desktop e l'area dello schermo coincideranno.

Vedere anche...

- ∅ [Area dello schermo](#)
- ∅ [Desktop a schermo multiplo](#)

Area dello schermo

L'area di lavoro dello schermo del sistema operativo.

Se si utilizza un desktop a schermo multiplo, l'area del desktop includerà più di un'area dello schermo. In caso contrario, l'area del desktop e l'area dello schermo coincideranno.

Nota: Per modificare le impostazioni dello schermo in Windows, fare clic con il pulsante destro del mouse sullo sfondo del desktop di Windows, quindi fare clic su **Proprietà** a **Impostazioni**. Per modificare l'area dello schermo in Windows 95, spostare il dispositivo di scorrimento **Area del desktop**. In Windows 98/Me/2000, spostare il dispositivo di scorrimento **Area dello schermo**.

Vedere anche...

- ∅ [Area del desktop](#)
- ∅ [Risoluzione dello schermo](#)
- ∅ [Desktop a schermo multiplo](#)

[Matrox PowerDesk](#) a [Ulteriori informazioni](#)

Modalità dello schermo

La combinazione tra risoluzione dello schermo e tavolozza dei colori.

Vedere anche...

- ∅ [Tavolozza dei colori](#)
- ∅ [Risoluzione dello schermo](#)

[Matrox PowerDesk](#) a [Ulteriori informazioni](#)

Risoluzione dello schermo

Il numero di pixel orizzontali e verticali visualizzati sullo schermo. Una risoluzione dello schermo pari a 640 x 480 ad esempio indica 640 pixel in larghezza e 480 pixel in altezza. Risoluzioni più alte consentono di visualizzare un numero maggiore di dettagli o di informazioni.

Vedere anche...

∅ [Pixel](#)

[Matrox PowerDesk](#) a [Ulteriori informazioni](#)

Desktop a schermo multiplo

Un desktop con più di uno schermo.

In Windows 98/Me/2000/XP è possibile utilizzare un desktop a schermo multiplo se è installata più di una scheda grafica oppure una scheda grafica per schermo multiplo. Il driver dello schermo di Matrox PowerDesk consente di controllare più di una scheda grafica Matrox se il modello di ogni scheda è supportato dal driver stesso. Per ulteriori informazioni, consultare la documentazione di Windows 98/Me/2000/XP.

Nota: Windows 95 non supporta la modalità a schermo multiplo.

Vedere anche...

- ∅ [Area del desktop](#)
- ∅ [Area dello schermo](#)

[Matrox PowerDesk](#) a [Ulteriori informazioni](#)

Pixel

Il più piccolo elemento che può essere tracciato sullo schermo.

Frequenza di aggiornamento

Ciò si riferisce in genere alla frequenza di aggiornamento verticale. La "frequenza di aggiornamento verticale" è il numero di volte che una schermata viene aggiornata in un secondo. Questo valore viene misurato in cicli per secondo -- Hz (Hertz). Una frequenza di aggiornamento verticale più elevata può ridurre lo sfarfallio sullo schermo, ma richiede al contempo una maggiore ampiezza di banda da parte dell'hardware grafico.

